

Marek Degórski

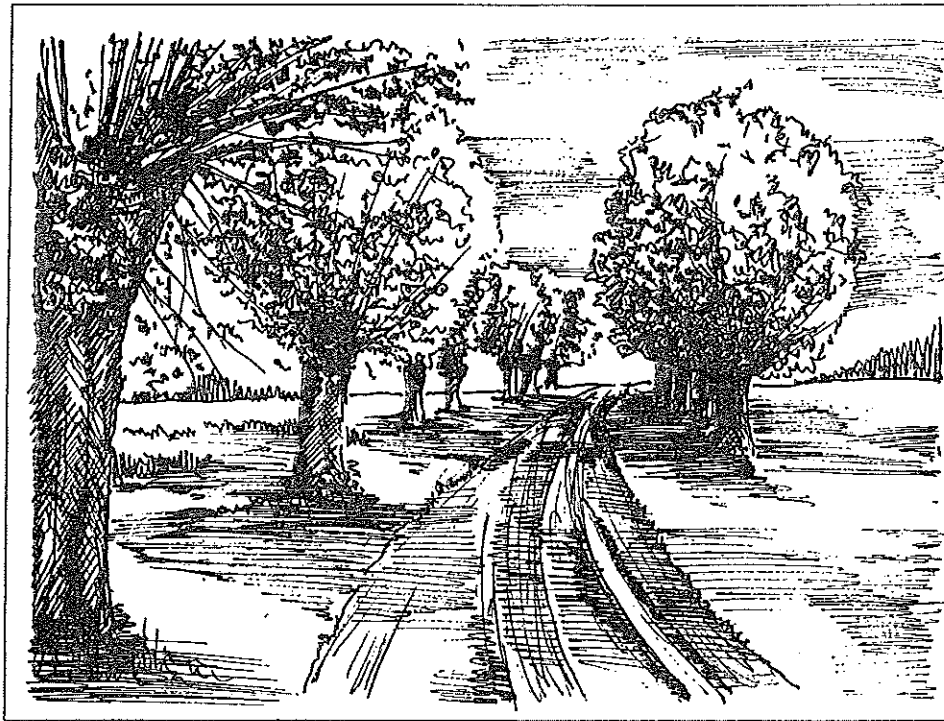
KRAJOBRAZ JAKO OBIEKTYWNA WIZUALIZACJA ZJAWISK I PROCESÓW ZACHODZĄCYCH W MEGASYSTEMIE ŚRODOWISKA GEOGRAFICZNEGO

WSTĘP

Od czasu sformułowania przez A. Humboldta definicji krajobrazu minęło już ponad 150 lat, a nadal podlega ona ciągłej dyskusji. Kreowane są nowe podejścia zarówno w kontekście przedmiotowym krajobrazu, jak i jego dywersyfikacji i typologii (Drdoš, 1999; Farina, 2000; Ostaszewska 2005; Pietrzak, 2005). Podejmowane są również kolejne próby sprecyzowania znaczeniowego poszczególnych kategorii krajobrazu, jak krajobraz naturalny czy też krajobraz kulturowy (Birnbaum, 2001; Rubinstein i Hughes, 2002). W ostatnich latach, wzrosło również zainteresowanie badaniami istoty krajobrazu, jego, struktury, jak i wielofunkcyjności (Amtrop, 1998; Brandt, 2000; Neveh, 2000; Degórski, 2003a,b; Jongman 2003).

Prezentowane w niniejszym artykule rozważania należy traktować jako włączenie się autora w nurt dyskusji nad wyżej wymienionymi zagadnieniami, szczególnie w aspekcie definicji i taksonomii krajobrazu. W zaprezentowanym podejściu nawiązano do systemowego postrzegania środowiska geograficznego, zgodnie z teorią systemu Ludwiga von Bertalanffy, przyjętą i zmodyfikowaną dla potrzeb geografii (Kennedy, 1979; Gregory, 1980; Huggett, 1980; Degórski, 2005). Wydaje się, że systemowe podejście przy kreowaniu definicji środowiska geograficznego oraz krajobrazu może znacznie ułatwić jego typologiczny podział z uwagi na siłę oddziaływania człowieka na środowisko.

Celem artykułu jest zatem ocena systemowego ujmowania środowiska w analizie przestrzennej krajobrazu, a szczególnie w poznaniu jego zasobów, będących efektem przebiegu zjawisk i procesów powstałych w wyniku wzajemnego oddziaływania pomiędzy poszczególnymi komponentami systemów środowiska przyrodniczego i antropogenicznego. W pracy podjęto również próbę określenia podstawowych typów krajobrazu na podstawie wzajemnych relacji pomiędzy systemem środowiska przyrodniczego a systemem środowiska antropogenicznego jakie zachodzą w megasystemie środowiska geograficznego. Zaproponowano także



Rys. Katarzyna LEŚNIOK

nieczo odmiennie podejście do wyróżniania kategorii krajobrazu w kontekście jego antropizacji, w którym za wiodący czynnik uznano kryterium użytkowania i funkcji terenu.

Typologia krajobrazu określana na podstawie kryteriów nawiązujących do stopnia antropizacji środowiska oraz funkcji krajobrazu stała się w ostatnich latach przesłanką w poszukiwaniu nowych kierunków poznania procesów i zjawisk zachodzących w krajobrazie. Obecnie tematyka ta wykorzystywana jest w coraz szerszym zakresie przy formułowaniu założeń międzynarodowych projektów badawczych o charakterze aplikacyjnym (Degórska, 2005a; Helming, 2005; Meyer i Degórski 2005; Podmaniczky i Vogt 2005). W artykule przedstawione zostaną również teoretyczne założenia kilku takich projektów, które realizowane są z udziałem krajów Unii Europejskiej.

SYSTEMOWE ROZUMIENIE ŚRODOWISKA GEOGRAFICZNEGO I KRAJOBRAZU

Definicja krajobrazu zgodnie z tradycją Humboldtowsko-Hetnerowską nawiązuje do holistycznego rozumienia przestrzeni, w której krajobraz jest kompleksowym odzwierciedleniem zjawisk przyrodniczych i procesów działalności ludzkiej (Neef, 1967; Pietrzak, 1999; Georgantzis i Barreda-Tarrazona 2000; Ostaszewska, 2002). Coraz częściej to całościowe rozumienie krajobrazu nawiązuje do ujęcia systemowego (Degórski, 1986; Przewoźniak, 1987; Ostaszewska, 2005), w którym środowisko przyrodnicze i antropogeniczne wspólnie tworzą „geograficzne środowisko krajobrazu” (Ostaszewska, 2005). Podejście to jest zbieżne z systemowym ujmowaniem środowiska geograficznego, jakie zaproponował M. Degórski (2005). W przedstawionej koncepcji, środowisko geograficzne traktowane jest jako megasystem (zbiór systemów i podsystemów) łączący w sobie dwie podstawowe kategorie przestrzeni geograficznej jakim są system środowiska przyrodniczego (fizycznego) i środowiska antropogenicznego (społeczno-ekonomiczno-kulturowego). W skład megasystemu geograficznego wchodzi fizyczna część przestrzeni geograficznej, której atrybuty powstały bez udziału człowieka oraz środowisko antropogeniczne, charakteryzujące się atrybutami powstałymi w wyniku procesu myślowego człowieka i jego działań. Efektem aktywności człowieka, obejmującej cały proces jego kreatywności, od myśli, idei i koncepcji, po bezpośrednie oddziaływanie na środowisko przyrodnicze, jest złożona struktura przestrzenna, o zmiennych w czasie (dynamicznych) właściwościach komponentów przyrodniczych i bardziej trwałych elementach urbanistycznych, industrialnych, infrastrukturalnych oraz kulturowych. Na strukturę megasystemu geograficznego składają się zatem relacje wewnętrzne i zewnętrzne. Do tych pierwszych zaliczyć można wzajemne zależności pomiędzy systemem przyrodniczym a antropogenicznym, czyli procesy i zjawiska, które zachodzą pomiędzy biogeosferą a środowiskiem człowieka. Relacje zewnętrzne to interakcyjne zależności pomiędzy systemem geograficznym a procesami egzogenicznymi, których

źródłem jest energia kosmiczna, procesami endogenicznymi, które wywołuje energia Ziemi i procesami antropogenicznymi, które generowane są poprzez zewnętrzne uwarunkowania ekonomiczno-społeczne. W takim ujęciu otoczeniem megasystemu środowiska geograficznego Ziemi jest Kosmos.

Podmiotem systemu przyrodniczego jest zatem fizyczna część przestrzeni geograficznej w skład której wchodzi abiotyczne i biotyczne komponenty przyrody: litosfera, morfogeosfera (epigeosfera), atmosfera, hydrosfera, kriosfera, pedosfera i biosfera. Na jego strukturę składają się relacje wewnętrzne oraz zewnętrzne. Do pierwszych zaliczyć można wzajemne zależności pomiędzy poszczególnymi komponentami środowiska przyrodniczego, do drugich zaś ich relacje z procesami egzogenicznymi, których źródłem jest energia kosmiczna i endogenicznymi, które wywołuje energia wnętrza Ziemi. W wyniku ich oddziaływania ukształtowały się i współcześnie kreowane są atrybuty środowiska przyrodniczego. Otoczeniem systemu środowiska przyrodniczego jest zaś środowisko antropogeniczne (społeczno-ekonomiczno-kulturowe).

Podmiotem systemu antropogenicznego jest człowiek. W takim ujęciu, raz występuje on jako twórca socjofery i noosfery, a drugi raz jako kreator przestrzeni, tworzący technosferę i kulturosferę, czyli stanowi podmiot dwu podsystemów środowiska antropogenicznego, a relacje pomiędzy nimi należą do uwarunkowań wewnętrznych całego systemu. Relacje zewnętrzne to uwarunkowania wynikające między innymi z systemów politycznych, zjawisk makroekonomicznych, religii, które oddziałują na kształtowanie relacji wewnętrznych systemu. Otoczeniem systemu antropogenicznego jest mniej lub bardziej przekształcone środowisko przyrodnicze (ryc. 1).

Na podstawie wzajemnych relacji pomiędzy systemami megasystemu środowiska geograficznego można również podjąć próbę zdefiniowania krajobrazu. W takim podejściu krajobraz może być traktowany jako zobiektywizowana wizualizacja procesów i zjawisk zachodzących w megasystemie środowiska geograficznego, którą należy rozumieć jako przestrzenne zróżnicowanie zasobów krajobrazowych, charakterystyczne dla poszczególnych jednostek krajobrazowych. W ujęciu przestrzennym jednostki te cechują się określoną fizjonomią, a ich struktura typologiczna zależy od siły oddziaływania systemów środowiska przyrodniczego i antropogenicznego. Jednostki te za ze sobą powiązane, charakteryzują się pewną dynamiką zmian, a stopień przestrzennego ich zróżnicowania wpływa między innymi na wielofunkcyjność krajobrazu na danym obszarze (ryc. 1).

Systemowe ujmowanie środowiska geograficznego i krajobrazu pozwala na prowadzenie jego badań w różnych skalach przestrzennych (od lokalnej do ponadregionalnej, a nawet globalnej), na analizę jego struktury z wykorzystaniem modeli geokompleksów (Pietrzak 1989; Richling, 1992), matryc-płatów-korytarzy (Ciszewska, 2000), jednostek użytkowania ziemi (Degórska, 2005b) oraz jednostek pokrycia terenu (Solon, 2003), a analiza może być przeprowadzana na różnym poziomie organizacji ekologicznej (Degórski, 1986). Definiowanie krajobrazu zgodnie z założeniami teorii systemów pozwala również na jego funkcjonalną

analizę jak i stosowanie tak zwanych syntez krajobrazowych (Pietrzak, 1998) oraz analizę wielowymiarową krajobrazu (Krzyszowska-Kostrowicka, 1999).

TYPY KRAJOBRAZU

Zdefiniowanie poszczególnych kategorii krajobrazu, choć z pozoru bardzo proste, zawsze wzbudzało ogromną dyskusję i było przyczyną wielu polemik merytorycznych (Naveh, 2000; Ostaszewska, 2002; Rubinstein, 2002). Najwięcej kontrowersji wzbudzało i wzbudza definiowanie kategorii krajobrazu naturalnego. Wiąże się to z wieloznacznością słowa „naturalny” i związanym z tym różnym rozumieniem i określaniem krajobrazu naturalnego. Dla jednych naturalny charakter krajobrazu utożsamiany jest ze znaczeniem pierwotny, co wzbudza dyskusję czy na obecnym poziomie rozwoju cywilizacyjnego w ogóle takie krajobrazy istnieją. Oponenti takiego rozumienia krajobrazu naturalnego uzasadniają swoje stanowisko stwierdzeniem, że nawet najwyższe partie gór, czy niedostępne dla człowieka fragmenty dżungli tropikalnej dotknięte są pośrednim oddziaływaniem człowieka poprzez obecność zanieczyszczeń w globalnej cyrkulacji atmosfery.

W drugim znaczeniu naturalny uważany jest za tożsamy ze znaczeniem przyrodniczy. Krajobraz naturalny w tym podejściu jest postrzegany jako kształtowany pod wpływem procesów przyrodniczych. Takie stanowisko budzi natomiast wątpliwości, w którym momencie jego ewolucji pod wpływem oddziaływania człowieka krajobraz traci już swój przyrodniczy (naturalny) charakter i staje się krajobrazem przekształconym przez człowieka, czyli krajobrazem kulturowym.

Niewątpliwie definiowanie krajobrazu w ujęciu systemowym może ułatwić nam typologię krajobrazu z uwagi na stopień jego przekształcenia antropogenicznego, rozumianego jako intensywność oddziaływania człowieka na środowisko. Przedstawiona poniżej charakterystyka typów krajobrazu jest propozycją autorską i może stanowić podstawy dalszej dyskusji merytorycznej.

Zaproponowano następujące definicje podstawowych kategorii krajobrazu.

Krajobraz pierwotny rozumiany jest jako kształtujący się wyłącznie pod wpływem oddziaływania procesów zachodzących w systemie środowiska przyrodniczego. Krajobraz ten ulega naturalnej ewolucji, a zmiany te mają charakter ciągły, gdyż uwarunkowane są przez funkcjonowanie globalnego systemu środowiska, będącego pod wpływem procesów endogenicznych, zachodzących pod wpływem energii wnętrza ziemi i egzogenicznych powodowanych siłami kosmosu. Wpływ systemu antropogenicznego na kształtowanie się właściwości krajobrazu nie powinien mieć miejsca, ani w sposób bezpośredni ani nawet pośredni, jakkolwiek ten ostatni poprzez cyrkulację globalną występuje choćby w minimalnym stopniu we wszystkich krajobrazach kuli ziemskiej. Mówiąc o krajobrazie pierwotnym, musimy mieć zatem świadomość choćby minimalnego, pośredniego wpływu systemu środowiska antropogenicznego na współczesne funkcjonowanie megasytemu geograficznego.

Krajobraz naturalny rozumiany jest jako kształtujący się pod determinującym wpływem systemu środowiska przyrodniczego, przy bardzo ograniczonym wpływie systemu środowiska antropogenicznego. Oddziaływanie systemu antropogenicznego jest najczęściej pośrednie, poprzez przepływ energii i materii wytworzonej przez człowieka do systemu krajobrazu. Procesy wpływające na krajobraz naturalny mogą być również bezpośrednie, ale ich efekty nie powinny zaburzać funkcjonowania systemu środowiska przyrodniczego, jak również jego właściwości. Wśród takich działań człowieka wymienić można zabiegi pielęgnacyjne w drzewostanach, zabiegi techniczne mające na celu zachowanie roślinności zgodnej z potencjałem siedliskowym, itd.

Krajobraz kulturowy rozumiany jest jako kształtujący się pod wpływem oddziaływania zjawisk i procesów zachodzących zarówno w systemie środowiska przyrodniczego, jak i środowiska antropogenicznego. Od siły oddziaływania każdego z tych systemów zależy stopień antropizacji krajobrazu, od słabo przekształconego do silnie zmienionego w wyniku działalności człowieka. Optymalne uwarunkowania rozwoju krajobrazu kulturowego występują w stanie równoważnego oddziaływania tych dwu systemów, przyrodniczego i antropogenicznego. Pozwala on na wykorzystywanie potencjału przyrodniczego przez człowieka i świadome kształtowanie krajobrazu, którego, efektem winno być osiągnięcie ładu przestrzennego, jak i zrównoważonego i trwałego rozwoju. Oczywiście w krajobrazie kulturowym stan świadomego kreowania przedsięwzięć przez człowieka nie zawsze ma miejsce. Czasami występuje chaotyczny jego rozwój w wyniku przypadkowych działań, czy też niefrasobliwości człowieka, która doprowadza często do zaburzeń funkcjonalnych w megasystemie środowiska geograficznego. Trzeba również pamiętać, iż krajobraz kulturowy jest wynikiem procesów i zjawisk zachodzących w megasystemie środowiska geograficznego od momentu pojawienia się systemu antropogenicznego, czyli zawiera on w sobie efekty działalności od jednej do wielu grup kulturowych i nakładania elementów kulturowych różnego wieku.

Krajobraz zdewastowany rozumiany jest jako krajobraz powstały w wyniku procesów i zjawisk zachodzących w megasystemie środowiska geograficznego pod determinującym wpływem systemu środowiska antropogenicznego, w wyniku których zaburzone zostało funkcjonowanie systemu środowiska przyrodniczego, a tym samym ograniczony został lub uniemożliwiony wpływ zjawisk przyrodniczych na kształtowanie się krajobrazu. Przywrócenie zdolności funkcjonalnych krajobrazu wymaga świadomego i ukierunkowanego oddziaływania systemu antropogenicznego w megasystemie środowiska geograficznego, którego celem jest wygenerowanie procesów kreujących krajobraz. Jego struktura jest zatem efektem potencjału intelektualnego człowieka i jego możliwości technicznych. Człowiek przeobrażając krajobraz zdewastowany w krajobraz kulturowy musi jednak pamiętać o rozwiązaniach zgodnych ze strukturą asocjacji jednostek przestrzennych, charakterystycznych dla danego regionu geograficznego. Przestrzegając tę zasadę możemy osiągnąć *continuum* krajobrazu kulturowego.

STRUKTURA PRZESTRZENNA KRAJOBRAZU A FORMY UŻYTKOWANIA ZIEMI

W wyniku złożonych zależności pomiędzy systemami środowiska przyrodniczego i antropogenicznego w megasystemie środowiska geograficznego kształtującymi strukturę przestrzenną powstaje swoista dla danego terenu mozaika asocjacji jednostek krajobrazowych (geokompleksów, płatów-korytarzy, itd.). Mozaika ta nawiązuje również do zróżnicowanego sposobu użytkowania ziemi, określonego zarówno czynnikami generowanymi w systemie środowiska przyrodniczego (abiotycznymi jak i biotycznymi), jak i w systemie środowiska antropogenicznego (ryc. 2). Antropogeniczne oddziaływanie na system środowiska geograficznego może wynikać zarówno z wewnątrzspołecznych uwarunkowań (poziom rozwoju społecznego, demograficznego, osadniczego) jak zewnętrznych (system polityczny, uwarunkowania makroekonomiczne, religijne itd.). Wypadkową antropizacji środowiska jest zatem sposób użytkowania ziemi, determinujący zarazem charakter jednostek krajobrazowych (ryc. 3).

W nawiązaniu do stopnia antropizacji krajobrazu wynikającego ze sposobu użytkowania i funkcji terenu, wyróżniono sześć kategorii obszarów o typowym dla nich krajobrazie:

- naturalne, charakteryzujące się krajobrazem niezmienionym lub mało zmienionym przez człowieka, bardzo sporadycznie z krajobrazem pierwotnym,
- o typowym użytkowaniu rolniczym (wiejskie), charakteryzujące się tożsamą dla danego regionu mozaiką użytków rolnych i leśnych,
- podmiejskie tereny otwarte (niejednokrotnie z prawnie ograniczonym wpływem antropopresji), charakteryzujące się specyficznym krajobrazem z zachowaniem funkcji przyrodniczej i rolniczej,
- zurbanizowane, charakteryzujące się krajobrazem o dominującej funkcji mieszkaniowej,
- industrialne, charakteryzujące się krajobrazem o dominującej funkcji przemysłowej,
- zdewastowane, charakteryzujące się krajobrazem zniszczonym przez człowieka, którego struktura nawiązuje do form dewastacji antropogenicznej środowiska przyrodniczego.

MIĘDZYNARODOWE APLIKACYJNE PROJEKTY BADAWCZE

Zgodnie z założeniami ESPD (European Spatial Planning Development) zarówno naturalne, jak i kulturowe walory krajobrazu stanowią jedną z sił napędowych rozwoju regionalnego, którego celem jest wykorzystanie potencjału systemu przyrodniczego i społeczno-kulturowego, jako podstawy trwałego i harmonijnego (zrównoważonego) rozwoju poszczególnych regionów naszego kontynentu. Rozwój ten ma również podkreślać tożsamość kulturową

i środowiskową przestrzeni europejskiej, która jest następstwem zróżnicowania uwarunkowań przyrodniczych, jak i historii gospodarczo-społecznej regionów.

W celu oświecenia potencjałów zarówno przyrodniczego jak i społeczno-kulturowego regionów, diagnozy i predykcji wielofunkcyjności krajobrazu oraz formułowania kierunków i modeli rozwoju, realizowane są międzynarodowe projekty badawcze. Mają one ściśle określone zadania i odnoszą się do jednej kategorii krajobrazu, lub też do jego wielofunkcyjnego charakteru. Odnosnie poszczególnych zagadnień i kategorii krajobrazu, wśród międzynarodowych programów badawczych wymienić można następujące projekty:

- MEA, (Millenium Assessment), projekt związany z badaniami krajobrazu naturalnego, polegający na globalnym oszacowaniu dóbr (goods) i wartości użytkowej (services) ekosystemów,

- ELISA, (European Land Information System for Agriculture and Environment), projekt analizujący krajobraz kulturowy na obszarach wiejskich;

- SAPSISE, (Spatial Assessment of Pollution Source and Their Impact on the Surrounding Environment), projekt którego celem jest oszacowanie dyspersji zanieczyszczeń poszczególnych komponentów środowiska i ich wpływu na zdrowie człowieka oraz kreowanie nowej struktury krajobrazu, dotyczy krajobrazu kulturowego i zdewastowanego;

- SENSOR, (Sustainability Impact Assessment: tools for environmental, social and economic effects of multifunctional land use in European regions), kompleksowe badania nad zrównoważonym kształtowaniem krajobrazu wielofunkcyjnego w kilkunastu regionach Europy, obejmujący kompleksową analizę elementów systemu przyrodniczego, ekonomicznego i społecznego, z wykorzystaniem baz danych GIS;

- MULBO, (Multicriteria, Assessment, Optimisation for Regional Spatial Development), projekt dotyczący rozwoju przestrzennego na poziomie regionalnym, a wykorzystujący instrumenty analizy krajobrazu wielofunkcyjnego stosowane do rozwoju uporządkowanego (smart growth).

Wszystkie z wymienionych projektów posiadają poza celem poznawczym również bardzo silnie rozbudowaną stronę aplikacyjną. Stanowią one przykład systemowego podejścia do krajobrazu, a zarazem są przykładem wykorzystywania wyników analiz naukowych do opracowywania projekcji zagospodarowania różnych kategorii krajobrazu z zachowaniem jego wielofunkcyjności nawiązującej do potencjału przyrodniczego i społeczno-kulturowego badanego regionu.

PODSUMOWANIE

Przedstawiona w pracy ocena systemowego ujmowania środowiska w analizie przestrzennej krajobrazu pozwala stwierdzić, że jest to ze wszech miar pożyteczne podejście badawcze, szczególnie przydatne w poznaniu zasobów, fizjonomii i struktury krajobrazu, będących efektem przebiegu zjawisk i procesów powstałych w wyniku wzajemnego oddziaływania jakie zachodzi pomiędzy po-

szczególnymi komponentami systemu środowiska przyrodniczego i antropogenicznego.

Systemowe ujęcie badań środowiska geograficznego umożliwia jednocześnie precyzyjną typologię krajobrazu według kryterium intensywności oddziaływania systemu środowiska człowieka na system środowiska przyrodniczego oraz definicje poszczególnych typów krajobrazu: jak krajobraz pierwotny, krajobraz naturalny, krajobraz kulturowy, czy też krajobraz zdewastowany. Uzyskana w ten sposób typologia jednostek krajobrazowych oraz analiza ich przestrzennego zróżnicowanie pozwala również na bardziej precyzyjne określenie potencjału przyrodniczego jak i społeczno-kulturowego regionów, co następnie ułatwia dokonywanie diagnozy i predykcji dynamiki wielofunkcyjności krajobrazu oraz wskazywanie kierunków jego rozwoju.

W badaniach o charakterze aplikacyjnym coraz częściej poszukuje się miar pozwalających na kwantyfikację siły oddziaływania czynnika antropogenicznego na system środowiska przyrodniczego, poprzez określanie wskaźników antropizacji krajobrazu i konstrukcję modeli ekologiczno-ekonomicznych (Nijkamp, 1987; Smarth Growth Network, 2002, 2004; Mayer i Degórski, 2005). Pozwalają one na bardziej precyzyjną ocenę wpływu człowieka na system przyrodniczy, stanowiącą jednocześnie bardzo cenną, charakterystykę jednostek krajobrazowych. Jakkolwiek zagadnienia te nie były przedmiotem szerszej analizy w niniejszej pracy, to należy podkreślić, że narzędzia jakościowej jak i ilościowej oceny wzajemnego oddziaływania systemów w obrębie megasystemu środowiska geograficznego mogą być wykorzystywane między innymi w kształtowaniu i kreowaniu funkcji krajobrazu, które w znacznym stopniu są następstwem naszej ingerencji w system środowiska przyrodniczego. Umożliwiają jednocześnie wskazać kierunki i siłę tej ingerencji.

Analiza wielofunkcyjności krajobrazu, oparta na ocenach potencjału przyrodniczego i kulturowo-społecznego, a także ewolucji rozwoju kulturowego, tożsamości kulturowej regionów geograficznych oraz dynamiki procesów społeczno-gospodarczych jest bardzo cennym uzupełnieniem studiów nad przemianami krajobrazu pod wpływem czynnika ludzkiego (społeczno-kulturowego). Dlatego też, co wykazano w pracy, badania tego typu z punktu widzenia poznawczego, jak i aplikacyjnego, stanowią podstawę międzynarodowych projektów badawczych w kontekście funkcjonalnym poszczególnych kategorii krajobrazu.

LITERATURA

- Antrop M., 1998: Landscape change: plan or chaos, *Landscape and Urban Planning* 41, s. 155-161.
- Birnbaum C., Hughes M., 2001: *Design with culture. Clamming American's Heritage*. University of Virginia Press, Charlottesville.
- Brandt J., 2000: Interdisciplinary landscape research and the management of multifunctional landscape, [w:] Brandt J., Tress B., Tress G., red., *Multifunctional landscapes, interdisciplinary approaches to landscape research and management*, Centre for Landscape Research, Roskilde, s. 21.

- Ciszewska A., 2000: Model płat – korytarz – matryca a model geokompleksu – konfrontacja – konfrontacja granic, [w:] M. Pietrzak, red., *Granice krajobrazowe – podstawy teoretyczne i znaczenie praktyczne*, *Problemy Ekologii Krajobrazu*, 7, Poznań, 77-90.
- Degórski B., 2005a: The role of open spacer in the longer-term planning of the spatial structure of Urban regions – a case study of the Warsaw Metropolitan Region, [w:] U. Mander, K. Meier red., *Multifunctional land use: meeting future demands for landscape goods and services*, *Landscape Tomorrow – European Research Network*, Tartu, 56.
- Degórski B., 2005b: Czasoprzestrzenne zmiany krajobrazu na Kujawach w dwustuleciu 1770-1970, *Prace Geograficzne*, 203, IGIPIZ PAN, Warszawa.
- Degórski M., 1986: Phytosociological methods of studying landscape. Functional and spatial models, *Mon de l'equip 2, V Meeting of IGU Working Group Landscape Synthesis*, Barcelona, s. 175-182.
- Degórski M., 2003a: Some aspects of multifunctional landscape character in the interdisciplinary environmental study. [w:] K. Helming and H. Wiggering editors, *Sustainable development of Multifunctional Landscapes*, Springer-Verlag, Berlin, Heidelberg, New York, 53 – 65.
- Degórski M., 2003b: Pedodiversity as a part of geodiversity in creation of landscape structure, [w:] *Multifunctional Landscapes, Vol. II, Monitoring, Diversity and Management*, WIT PRESS, Southampton, Boston, 105-121.
- Degórski M., 2005: Środowisko przyrodnicze a środowisko geograficzne, [w:] W. Maik, K. Rembowska, A. Suliborski red., *Geografia jako nauka o przestrzeni, środowisku i krajobrazie. Podstawowe Idee i Koncepcje w Geografii*, 1, s. 116-129.
- Drdoš J., 1999: *Geoekologia a environmentalistika*, I Část, Prešovska Univerzita, Prešov.
- Farina, A., 2000: *Landscape ecology in action*, Kluwer Academic Publishers, Dordrecht-Boston-London.
- Georgantz N., Berenda-Tarrazona I., 2000: *Spatial economics and ecosystems, the interaction between economics and the natural environment*. WIT Press, Southampton, Boston.
- Gregory D., 1980: The ideology of control: systems theory and geography. *Tijdschrift voor Economische en Sociale Geografie*, 71, s. 327-342.
- Jongman R., 2003: The difficult relationship between biodiversity and landscape diversity, [w:] *Multifunctional Landscapes, Vol. II, Monitoring, Diversity and Management*, WIT PRESS, Southampton, Boston, s. 87-104.
- Helming K., 2005: Sustainability impact assessment of multifunctional land use in the European policy context, [w:] U. Mander, K., Meier red., *Multifunctional Land Use: Meeting Future Demands for Landscape Goods and Services*, *Landscape Tomorrow – European Research Network*, Tartu, s. 25.
- Huggett R., 1980: *Systems analysis in geography*. Clarendon Press, Oxford.
- Kennedy B., 1979: A naughty world, *Trans. Inst. Br. Geogr.* 4, s. 550-558.
- Krzyszowska-Kostrowicka A., 1999: *Geoekologia turystyki i wypoczynku*, PWN, Warszawa.
- Mayer B., Degórski M., 2005: Integration of multifunctional goals into land use – the planning perspective, [w:] U. Mander, K., Meier red., *Multifunctional Land Use: Meeting Future Demands for Landscape Goods and Services*, *Landscape Tomorrow – European Research Network*, Tartu, s. 32.
- Naveh Z., 2000: Introduction to the theoretical foundations of multifunctional landscape and their application in transdisciplinary landscape ecology, [w:] Brandt J., Tress B., Tress G., red., *Multifunctional landscapes, interdisciplinary approaches to landscape research and management*, Centre for Landscape Research, Roskilde, s. 27-43.
- Neef E., 1967: *Die theoretischen Grundlagen der Landschaftslehre*, Gotha, Leipzig.
- Nijkamp P., 1987: Economic modelling, shortcomings and perspectives, [in:] L. Braat i W. Lierop, *Economic-ecological modelling*, North-Holland, Amsterdam.
- Pan-European Biological and Landscape Diversity Strategy, 1995: *European Environmental Bureau*, Brussels.

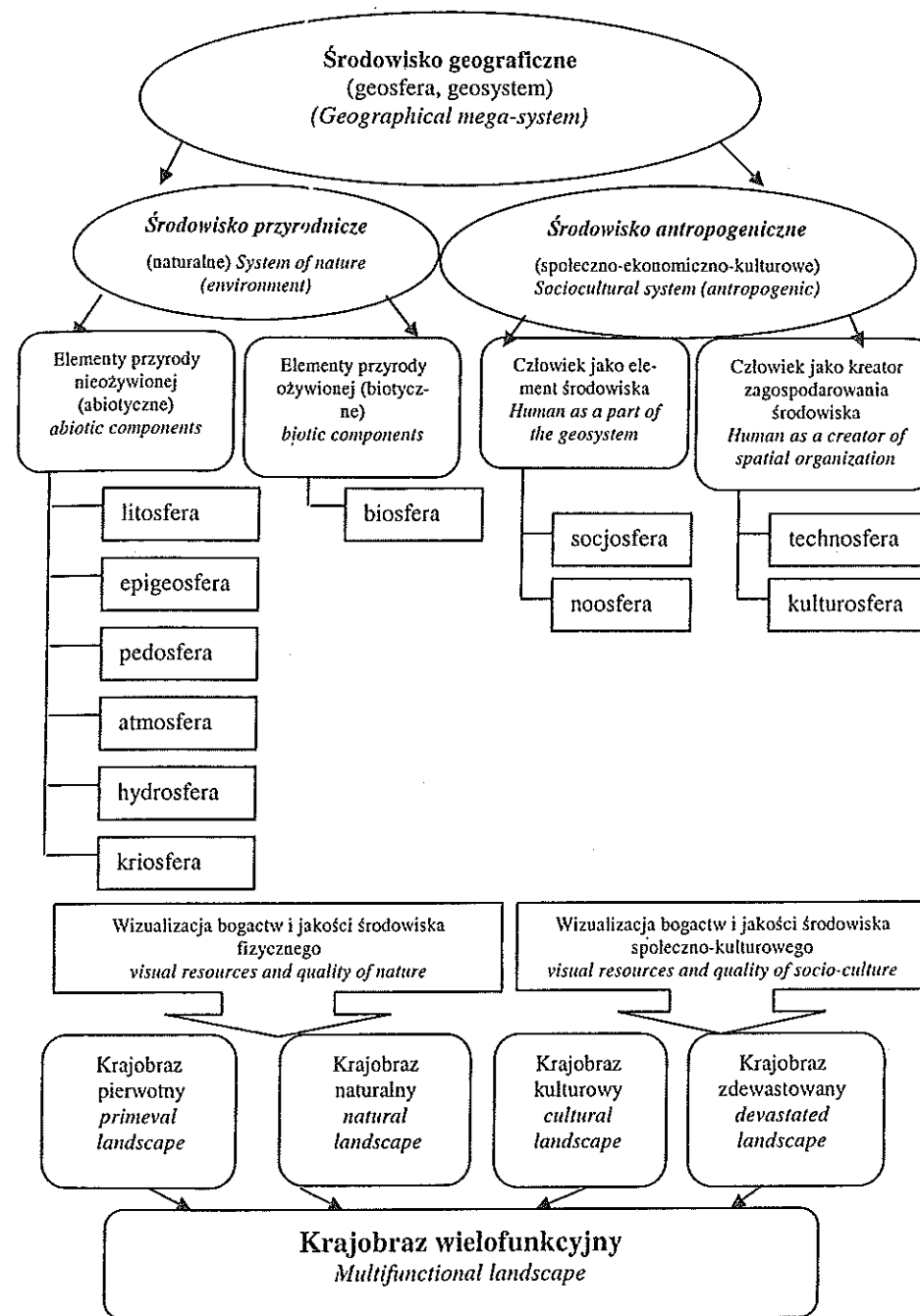
Ostaszewska K., 2002: Geografia krajobrazu, PWN, Warszawa.
 Ostaszewska K., 2005: Krajobraz-środowisko geograficzne-środowisko przyrodnicze, [w:] W. Maik, K. Rembowska, A. Suliborski red., Geografia jako nauka o przestrzeni, środowisku i krajobrazie. Podstawowe Idee i Koncepcje w Geografii, 1, s. 162-171.
 Pietrzak M., 1989: Problemy i metody badania struktury geokompleksu (na przykładzie powierzchni modelowej Biskupice), Wydawnictwo Naukowe UAM, Seria Geografia 45, Poznań.
 Pietrzak M., 1998: Syntezy krajobrazowe – założenia, problemy, zastosowania, Bogucki Wydawnictwo Naukowe, Poznań.
 Pietrzak M., 2005: Ewolucja poglądów geograficznych na krajobraz, w:] W. Maik, K. Rembowska, A. Suliborski red., Geografia jako nauka o przestrzeni, środowisku i krajobrazie. Podstawowe Idee i Koncepcje w Geografii, 1, s. 151-161.
 Podmaniczky L., Vogt J., 2005: A land suitability assessment method for developing a European Land Information System for agriculture and environment (ELISA), [w:] U. Mander, K., Meier red., Multifunctional Land Use: Meeting Future Demands for Landscape Goods and Services, Landscape Tomorrow – European Research Network, Tartu, s. 38.
 Przewoźniak M., 1987: Podstawy kompleksowej geografii fizycznej, Uniwersytet Gdański, Gdańsk.
 Richling A., 1992: Kompleksowa geografia fizyczna, PWN, Warszawa
 Rubenstein J., 2002, The cultural landscape. An introduction to human geography. 7th Edition, Prentice Hall Press, Cranbury.
 Solon J., 2002: Ocena różnorodności krajobrazu na podstawie analizy struktury przestrzennej roślinności, Prace Geograficzne 185, IGIPZ PAN, Warszawa.
 Smarth Growth Network, 2002: Getting to smart growth. International City Country IGMA, Management Association, Washington DC, pp. 104.
 Smarth Growth Network, 2004: Getting to smart growth II. International City Country IGMA, Management Association, Washington DC, pp. 114.

SUMMARY

Landscape as an objective visualization of some phenomena and processes carried out in geographical environmental megasystem

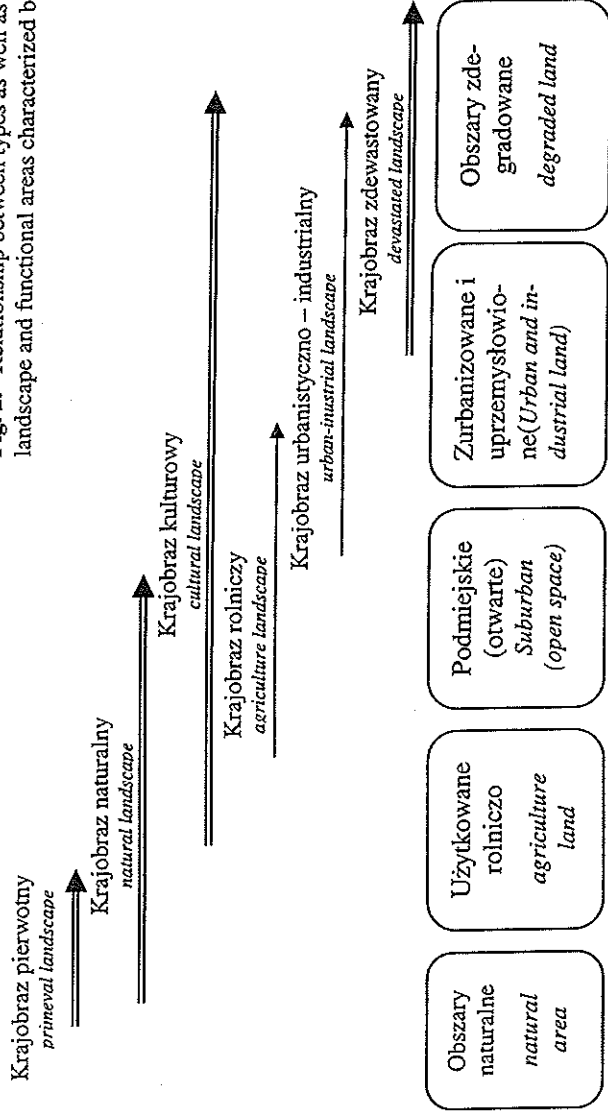
Landscape definition which was created over 150 years ago by A. Humboldt is still evolving and being discussed, particularly concerning context of its objects definition, differentiation and typology (Drdoš 1999, Farina 2000, Ostaszewska 2005, Pietrzak, 2005). One of the outstanding advantages in landscape studies, which gives a chance for using its results in practical management, is system approach. Other achievement of the system study is the utilization of multifunctional analysis for differentiation of spatial landscape units, which take into consideration socio-cultural development and environmental resources. The aim of the paper is an attempt to define the different landscape types concerning degree of human impact on environment based on the landscape and environment system understanding according to the Ludwig von Bertalanffy theory modified by geographers (Kennedy 1979, Gregory 1980, Huggett 1980, Degórski 2005). The basic types of landscape were based on the relationship between two systems - physical and antropogenic one. Having concerned described types of landscape some international research projects were presented.

Doc. dr hab. Marek Degórski
 Instytut Geografii i Przestrzennego Zagospodarowania
 Polska Akademia Nauk Warszawa
 Ul. Twarda 51/55

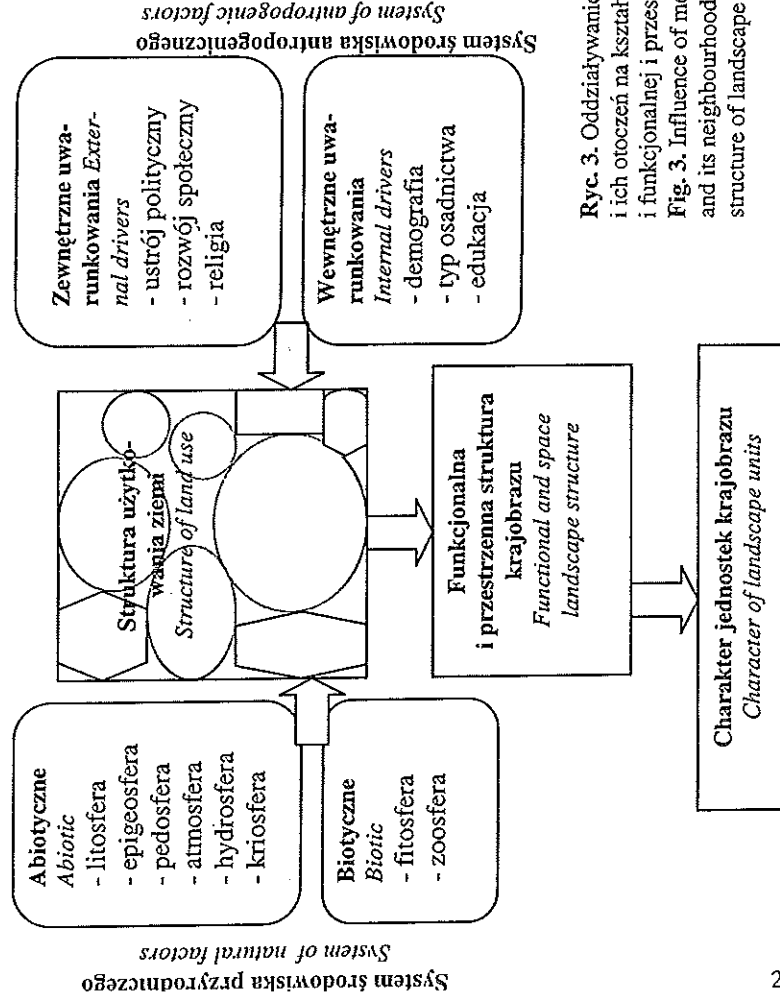


Ryc. 1. Megasystem środowiska geograficznego a system krajobrazu
 Fig. 1. Megasystem of geographical environment versus landscape system

Ryc. 2. Relacje pomiędzy typami i podtypami krajobrazu a obszarami funkcjonalnymi o różnym użytkowaniu terenu
 Fig. 2. Relationship between types as well as subtypes of landscape and functional areas characterized by different use



Obszary funkcjonalne o różnym użytkowaniu



Ryc. 3. Oddziaływanie systemów środowiska geograficznego i ich otoczeń na kształtowanie się struktury użytkowania ziemi i funkcjonalnej i przestrzennej struktury krajobrazu
 Fig. 3. Influence of megasystem of geographical environment and its neighbourhood into the land use structure and spatial structure of landscape

Florian Plit

PAUL VIDAL DE LA BLACHE – KRAJOBRAZ – OBRAZ I GEOGRAFICZNA METODA JEGO INTERPRETACJI



Paul Vidal de la Blache (1845-1918)

Źródło: <http://wwwstage.valpo.edu/geomet/histphil/test/vidal.html>

Powszechnie uważa się, że francuski odpowiednik polskiego słowa krajobraz to *paysage*. Jest to jednak uproszczenie, automatycznie tłumacząc tracimy dużo z ukrytego sensu słów.

Krajobraz to kraj-obraz, inaczej „obraz kraju”. Nacisk położony jest na aspekt wizualny, a kraj może mieć różną wielkość. Krajami są Polska i Kanada, a więc państwa, ale także Kaszuby czy Żabi Kraj. Podobnie *pays* oznaczać może Francję, ale też region (*Pays de la Loire* – Dolina Loary), ale przede wszystkim niewielkie terytorium. W przeszłości *pays* miał jednak wyraźny aspekt wiejski. Słowo to pochodzić ma od *paysan*. *Paysan* nie jest to jednak krajowiec, ani też krajan, ale wieśniak, a samo słowo *paysan* wywodzić się miało od poganina w okresie schyłku Cesarstwa Rzymskiego, gdy miasta były już chrześcijańskie, ale wieś - pogańska. Ten aspekt wiejski częściowo przetrwał do dziś, i choć obecnie powszechnie używane są takie wyrażenia jak *pays industriel* (kraj przemysłowy),

pozostały też zwroty pejoratywne typu *arriver de son pays*, co nie oznacza „przybycia ze swojego kraju”, ale z zapadłej prowincji (wsi). Studium, monografia *pays* były, a w dużej mierze są do dziś, ulubionym polem badań geografów francuskich. P. Vidal de la Blache (1908) uważa, że jest to naturalna forma wyrazu między ziemią i człowiekiem, w przeciwieństwie do państwa (*état*), które przy rozpatrywaniu takich relacji uznaje za twór sztuczny.

Z kolei końcówkę *-age* dodajemy we francuskim m.in. na określenie czynności: *labourage* to orka, *engraissage* – wypas, *élevage* – hodowla (ale *pâturage* – pastwisko), *drainage* – odwadnianie. Idąc tym tropem, *paysage* to nie tyle „obraz”, ile „wytwarzanie kraju”. W pewnej mierze tak właśnie pojmowali to słowo malarze – pejzażyści, którzy w XIX i na początku XX w. starali się na swych obrazach ukazać najistotniejsze cechy, „ducha” danego kraju (*pays*), tworzyć w ten sposób jego wizję. Krajobraz szwajcarski nie był to dowolny widoczek namalowany w Szwajcarii, ale próba ukazania owej szwajcarskości, analogicznie traktowano krajobraz włoski, tatrzański czy bretoński. Znamienne zresztą, że tak popularne przed wiekiem obrazy przedstawiające „krajobraz bretoński” przedstawiały widoki, które już wówczas nielato można było ujrzyć w Bretanii.

Francuska geografia przełomu XIX i XX w. pozostawała jednak pod silnym wpływem rodzimego pozytywizmu i niemieckiej geografii. Za wszelką cenę starała się udowodnić swą „naukowość”. Dlatego też chętnie sięgała po terminy z innych dyscyplin naukowych, a unikała wyrażen z języka potocznego i sztuki. Dotyczy to także terminu krajobraz (*paysage*), którego nie znajdziemy np. u J. Brunhesa (1910, używa on natomiast sztucznego i zupełnie dziś niestosowanego *tout terrestre* – całość ziemiska; por. Plit F., 2001). Krajobraz miał konotacje estetyczne, a „naukowa” geografia koniecznie chciała się od nich zdecydowanie odciąć (w tym duchu pisał m.in. A. de Lapparent, 1903, cyt. za J.-M. Besse, 2000).

Przytaczając opinie P. Vidal de la Blache’a dotyczące krajobrazu trzeba pamiętać, że nie otrzymał on wykształcenia geograficznego, bo w okresie jego młodości takowe dopiero powstawało. Jego zainteresowania dotyczyły pierwotnie raczej historii starożytnej (podstawą ukończenia studiów była praca o życiu Heroda Atticusa), zainteresowania geografiami rozwijały się w dużej mierze w wyniku rozważań nad rolą środowiska geograficznego, położenia i izolacji w rozwoju cywilizacji (było to zatem podobne podejście jak u nas u A. Piskozuba). Jednak P. Vidal de la Blache, choć wciąż utrzymywał ścisłe kontakty z historykami, wraz z nimi brał udział w tworzeniu grupy i czasopisma *Annales*, publikował prace dotyczące historii starożytnej (m.in. szlaków komunikacyjnych i króla Juby) to konsekwentnie określał się jako geograf, prowadził wykłady z geografii i słowo „geografia” umieszczał w tytułach swych dzieł. Geografię postrzegał on jako naukę badającą – w ujęciu historycznym, ewolucyjnie - relacje między człowiekiem a środowiskiem, „współżycie” społeczeństw i przyrody (współzamieszkiwanie – *cohabitation*), wzajemnie wyciskane na sobie piętno (pieczęć, *empreinte*). Fizjonomia terenu - owo piętno, postrzegane zmysłami a zwłaszcza wzrokiem, specyficzne dla każdego *pays*, pozostawać winno w szczególnym polu zainteresowań

geografii (P. Vidal de la Blache, 1922, P. Vidal de la Blache, P. Camena d'Almeida, 1900, s. VII-VIII, przedruk tekstu z 1888 r.).

Mimo tak wybitnie „krajobrazowego” podejścia i dowartościowania ujęcia estetycznego, sam P. Vidal de la Blache używa terminu krajobraz (*paysage*) rzadko, zwłaszcza w najbardziej teoretycznym, nieukończonym i pośmiertnie wydanym dziele *Principes de géographie humaine* (1922). Za najbardziej ekspresywny element krajobrazu uważa roślinność, ale nie pojedynczą roślinę, a całą formację (krajobraz stepu, sawanny). Zastrzega się przy tym, że nie chodzi o „proste wrażenie malownicze”, ale o fizjonomię związaną z funkcjami roślin i o fizjologiczne podstawy ich egzystencji (Vidal de la Blache, 1922, s.6). To bardzo znamienne podejście. Wysuwanie na plan pierwszy roślinności, a nie rzeźby, to do dziś charakterystyczny rys znacznej części francuskiej geografii, swoista „geografia strefowa”. Może to być też uznane za wpływ A. de Humboldta i E. Haeckela, do których Vidal de la Blache często się odwołuje. Dostrzegając walor estetyczny („...ogół roślin, które pokrywają glebę, podkreślają kontury, nadają mu – tj. krajobrazowi, (F.P.) - charakter indywidualny przez swe sylwetki, kolory, rozproszenie lub skupienie” – czyż nie jest to opis poetycki) i fizjonomię, równocześnie sięga on do czynników, które dany krajobraz wykształciły, owych „podstaw egzystencji”. Krajobraz zyskuje wymiar naukowy, a roślinność staje się wykładnikiem (indykatorem) stanu środowiska. W innych pracach (np. Vidal de la Blache, 1908), znajdziemy stwierdzenie, że chodzi nie tyle o roślinność naturalną, ile o pokrycie terenu (lasy, pola z charakterystycznym rozłogiem, łąki etc.).

Vidal de la Blache był jednak nie tyle teoretykiem, ile wielkim popularyzatorem geografii. Plastyczny wyraz geografii pojawia się już w pierwszych monografiach regionalnych z lat 70. XIX w., zamieszczonych w *Revue Politique et Littéraire*, znalazł pełny wyraz w podręcznikach dla szkoły średniej (Vidal de la Blache P., Camena d'Almeida P., 1890 i wyd. późniejsze; znaczne podobieństwo do nich wykazuje nasza „geografia malownicza” W. Nałkowskiego), a przede wszystkim w kolejnych wydaniach geografii regionalnej Francji *La France. Tableau géographique*, zwłaszcza w wydaniu z 1908 roku (Vidal de la Blache, 1908). Rzeczownik *tableau* ma kilka znaczeń, m.in. tablica szkolna, tabela, ale przede wszystkim jest to obraz, malowidło. Geografia ma być zatem nie tylko opisem, ale i obrazem Ziemi. Tekst (351 stron) ilustrują 302 ryciny i mapy, nadto mamy kolorową mapę na wklejce. Ilustracje „służą jako komentarz”, a nie po to, by „rozpraszać uwagę czytelnika”. Dlatego też nie mają to być tylko „malownicze krajobrazy”, ale przede wszystkim „pełne wyrazu”. Ale taki sugestywny obraz musi być wyjaśniany. I zaraz potem znajdziemy geograficzną definicję krajobrazu. P. Vidal de la Blache pisał: „*Jest metoda geograficzna interpretacji krajobrazów. (...) Krajobraz ziemski jest kompleksową całością (ensemble complexe, dosł. kompleksowy zespół), w skład której, by nie mówić od razu o formach, wchodzi elementy różnego wieku i budowy. Geograf widzi kombinację linii i form, z których każda ma swe znaczenie...*”

Wyrażają one procesy geomorfologiczne różnego wieku, ślady niektórych są już niemal zatarte. Ale „*Roślinność i dzieła człowieka wpływają również i to jak silnie, na fizjonomię krajobrazów; one rzucają nowe plamy na obraz*” (s. V-VI). Jednak geograf powinien szukać prawidłowości zachodzących między poszczególnymi elementami przyrody i działalności człowieka, ścisłych reguł określających wzajemną adaptację. „*Nie lekajmy się, że zaszkodzimy w ten sposób wrażeniu wywieranemu przez linie krajobrazu, formy rzeźby, kontury horyzontu, zewnętrzny aspekt rzeczy. Wręcz przeciwnie. Inteligencja przyczyn pozwoli lepiej rozsmakować się w rozmieszczeniu i harmonii.*” (s. 2).

Po tych wstępnych rozważaniach Autor opisuje czynniki, które wpłynęły na indywidualność geograficzną Francji, a następnie charakteryzuje poszczególne jej krainy. Przejawia szczególne upodobanie do linii – konsekwentnie zaczyna od delimitacji regionu, zwraca uwagę na rozbieżności w przebiegu granic przyrodniczych, różnych antropogenicznych (historycznych, w użytkowaniu ziemi, gęstości zaludnienia itp.). Po prezentacji środowiska przyrodniczego omawia wybrane cechy zaludnienia i gospodarki, ale są to przede wszystkim style życia i użytkowanie ziemi przedstawione w sposób ewolucyjny (jak człowiek na tym terenie osiedlał się, co zmieniał itd.). Następnie stara się, często bardzo sugestywnie, pokazać, jak wygląda dany region i dopiero wtedy niekiedy pojawia się termin krajobraz. W tych opisach też mamy podkreślone linie. Oto jak wygląda krajobraz burgundzki (s.219-220, słowo krajobraz mamy w tytule podrozdziału). Składa się on z wąskich, ale wyraźnie wyodrębnionych i regularnych pasm: zasiedlone doliny, nad nimi zbocza w dolnych partiach pokryte winnicami i sadami, a w górnych lasami, wreszcie zalesione bądź zakrzaczony płaskowyże. Za wyjątkiem miejsc najsuchszych człowiek wszędzie niemal pod ręką znajduje kamień i drewno. Wystające kamienie tworzą niewielkie grzędy skalne, z dala widoczne są wsie wzniesione z białego i miękkiego kamienia. Życie skupia się na ograniczonych obszarach, ale kontakty między niezbyt odległymi osiedlami (od jednej do drugiej dzwonnicy kościelnej mamy nie więcej niż pół mili) są łatwe dzięki kamienistym drogom (we Francji przełomu XIX/XX w. to była wielka zaleta, gdyż przeważały drogi gliniaste – F.P.) zagłębiającym się w lasy. Wschodnie stoki, bardziej nasłonecznione, lepiej nadają się pod uprawę i osadnictwo. Opis nie tylko malarzski, ale wręcz poetycki. Uzupełniają go dwie fotografie ze szczegółowym opisem, gdzie zostały wykonane i co na nich widać („iglice w wapieniach batonu, w głębi góra porośnięta lasem”) oraz fragment mapy topograficznej, gdzie już w tytule zaznaczono, że mamy zwrócić uwagę na regularność krajobrazu. Zaledwie dwa zdania po opisie krajobrazu zaprezentowana zostaje Saona – jest to rzeka „piękna i obojętna”, ale choć przecina Burgundię, jest główną jej rzeką i tworzy dużą dolinę, to fizjonomia regionu wyraża się pełniej w krainach wapiennych, niż w jej dolinie.

Zauważmy, P. Vidal de la Blache nie używa terminu krajobraz w innym znaczeniu niż malarze. Podobnie jak oni chce uchwycić istotę krainy, ale odczytując ją na sposób geograficzny, ukazując dzieła natury i człowieka we wzajemnym powiązaniu i stosując terminologię precyzyjną (owe wapienie batonu!) i literacką

zarazem. O jakimkolwiek przeciwstawianiu krajobrazów „fizycznych” i „kulturowych” nie może być mowy, mimo że w książce pojawia się też sformułowanie *paysage humaine* (krajobraz ludzki, brzmi to bardziej literacko niż krajobraz antropogeniczny). Nie ma też miejsca na krajobrazy krzemionkowe, węglanowe, roślinne czy dźwiękowe. Krajobraz jest burgundzki, jednostkowy, niepowtarzalny.

Vidal de la Blache był „idolem” rzesz młodych geografów francuskich, którzy chcieli pisać tak jak mistrz. *La France*, a następnie w podobny sposób napisana *La France de l'Est (Lorraine-Alsace)* (Vidal de la Blache, 1917) wpływ miały ogromny. Uczniowie otrzymali szansę – z inicjatywy mistrza zaczęto wydawać wielotomową geografę powszechną¹. Termin krajobraz jest w niej bardzo często używany, ale coraz częściej zaczyna on nabierać cech typologicznych. Dla A. Demangeona (1946), jednego z uczniów Vidal de la Blache’a, takimi właśnie są krajobrazy wiejskie, proponuje nawet ich typologię. Dany typ krajobrazu cechuje się specyficznymi powiązaniem między środowiskiem przyrodniczym a działalnością człowieka, co nadaje mu podobny wygląd, może występować w różnych regionach Francji. Jednak vidaliańskie traktowanie krajobrazu jako syntetycznego obrazu konkretnego kraju (kraju) nadal znajdziemy w pracach wielu francuskich geografów.

Prace P. Vidal de la Blache’a fascynowały nie tylko geografów francuskich, gdzie wciąż wciąż ta postać jest przypomiana. Doczekały się przekładów na angielski, polemiki i częściowego potępienia w Związku Radzieckim, wywarły wpływ m.in. na geografę w Polsce, Rumunii, Jugosławii i innych krajach. Jego wkład w rozwój geografii człowieka analizowali m.in. Józef Babicz (1968 i in. prace) oraz Anne Buttimer (1971 i in. prace). Do dziś jest to postać stale przywoływana na seminariach Komisji Myśli Geograficznej MUG. Dyskusje dotyczą jednak głównie relacji człowieka ze środowiskiem, odmienności od koncepcji F. Ratzla, a sprawa krajobrazu, jego istoty, jest wspomniana tylko marginesowo.

LITERATURA

- Babicz J., 1968: Paul Vidal de la Blache, *Czasopismo Geograficzne*, 367-391, Wrocław.
Buttimer A., 1971: Society and Milieu in the French Geographic Tradition, Association of American Geographers, Monograph No 6, Chicago.
Besse J.-M., 2000: Voir la Terre. Six essais sur le paysage et la géographie, Actes Sud, ENSP, Centre du paysage, Arles.
Brunhes J., 1910: La géographie humaine, Felix Alcan, Paris.
Demangeon A., 1946: France économique et humaine, *Géographie Universelle*, vol. 6.2-3, Armand Colin, Paris.
Plit F., 2001: Kilka uwag i terminów krajobraz (krajobraz kulturowy) w geografii francuskiej, w: Człowiek i przestrzeń, 205-209, Uniwersytet Jagielloński, Instytut Geografii i Gospodarki Przestrzennej, Kraków
Vidal de la Blache P., 1908: *La France. Tableau géographique*, Hachette, Paris.

¹ Stanowiła ona wzorzec dla 16-tomowej Wielkiej Geografii Powszechnej wydanej w Polsce w latach 1932-37, a więc ukończonej wcześniej niż pierwowzór.

- Vidal de la Blache P., 1917: *La France de l'Est (Lorraine-Alsace)*, Armand Colin, Paris.
Vidal de la Blache P., 1922: *Principes de géographie humaine*, Armand Colin, Paris.
Vidal de la Blache P., Camena d'Almeida P., 1890: *Cours de géographie à l'usage de l'enseignement secondaire*, vol. 1-4, Armand Colin, Paris.
Vidal de la Blache P., Camena d'Almeida P., 1900: Introduction, w: *La France. Cours de géographie à l'usage de l'enseignement secondaire*, Armand Colin, Paris.

<http://wwwstage.valpo.edu/geomet/histphil/test/vidal.html>

SUMMARY

While he recognized geography's relatedness to the sciences, both natural and social, neither was as important to geography's identity as its connectness with human activity. He stressed the importance in viewing man in relation to his natural environment. As a regional geographer, he preferred to view man within a physical milieu, or *pays*, or within his cultural milieu, or *genre de vie*. A *pays* is a natural region with some homogeneous physical characteristics. A *genre de vie* is a way of living or local culture. It includes the traditions, institutions, language, habits, foods, etc. of a people. In other words, when one studies geography regionally, one may identify a region with regard to its physical characteristics or with regard to its human characteristics. One of the major geographical doctrines of the time examined this man-land relationship with respect to regions. Environmental determinism, as it came to be known, stressed the effects of causal relationships whereby a non-organic environmental factor limits, or determines, the organic human response.

By Jason Hilkovitch & Max Fulkerson
<http://wwwstage.valpo.edu/geomet/histphil/test/vidal.html>

Prof. dr hab. Florian Plit

Wydział Geografii i Studiów Regionalnych Uniwersytetu Warszawskiego
00-927 Warszawa, Krakowskie Przedmieście 30
florianplit@wp.pl

Joanna Plit

WCIAŻ AKTUALNE SPOSTRZEŻENIA MARII DOBROWOLSKIEJ NA TEMAT KRAJOBRAZU KULTUROWEGO I JEGO PRZEMIAN



Maria Dobrowolska (1895-1984)

Źródło: Wierchy, 1996

Celem opracowania jest przypomnienie wielkiego dorobku naukowego Marii Dobrowolskiej. Była ona na gruncie polskim prekursorem i teoretykiem badań krajobrazów kulturowych i ich przemian. Z licznych dziś coraz trudniej dostępnych publikacji wybrano i zacytowano nadal aktualne rozważania teoretyczne, definicje, spostrzeżenia, i na temat krajobrazu kulturowego i jego ewolucji.

Maria Dobrowolska była geografem ekonomicznym i geografem osadnictwa. Na trwale wpisała się w naukę polską badaniami z zakresu geografii historycznej. Pasjonował ją temat rozwoju krajobrazu kulturowego¹ i zmian osadnictwa na ziemiach polskich od neolitu, aż po czasy współczesne. Prowadzone przez nią „badania geograficzno-historyczne i osadnicze zmierzały do odtworzenia przemian środowiska geograficznego i jego nawarstwień kulturowych w poszcze-

¹ Maria Dobrowolska używała terminu *krajobraz kulturalny* – a nie jak my dzisiaj *krajobraz kulturowy*

gólnych fazach rozwoju historycznego oraz sił kształtujących te przemiany” (Dobrowolska, 1953).

Pierwsze prace z tego zakresu opublikowała już w 1931 roku, był to artykuł „Osadnictwo Puszczy Sandomierskiej”. Zebrany materiał uzupełniała, weryfikowała i pogłębiała przez następne pięćdziesiąt lat, analizą obejmowała coraz większy obszar. W badaniach geograficzno-historycznych włączała nowe zagadnienia (np. zmiany własności ziemi, zmiany przynależności administracyjnej). Wyniki tych dociekań publikowała w wielu pracach. Podsumowaniem badań była monografia „Procesy osadnicze w dorzeczu Wisłoki i Białej Dunajcowej”. Książka ta ukazała się w 1985 r. już po śmierci autorki.

Warto podkreślić również dorobek M. Dobrowolskiej w zakresie przemian krajobrazów kulturowych wsi. Analizy wielkości i kształtów zabudowy, układu pól i dróg (które wynikają zarówno z czasu lokacji, organizacji wsi jak i z lokalnych uwarunkowań środowiska przyrodniczego) wzbogacała badaniami historycznymi dziejów regionu. Wieloletnie badania pozwoliły autorce na uogólnienia i syntezy. Najbardziej znaczącym był bogato ilustrowany artykuł „The morphogenesis of the agrarian landscape of southern Poland” (1961) przedstawiony na XIX Międzynarodowym Kongresie Geograficznym. Do ważnych należy rozprawa p.t. „Struktury osadnicze i ich regionalne zróżnicowanie” (1972), a także studium zatytułowane „Podstawy geograficzne, ekonomiczne i demograficzne życia społecznego i kultury” (1976).

W wydanej w 1961 książka „Przemiany środowiska geograficznego Polski do XV wieku” Maria Dobrowolska zebrała ogromny materiał faktograficzny, rozproszony w źródłowych opracowaniach polskich i obcych, które wyszły spod pióra archeologów, historyków i geografów. Krytycznie omówiła stan wiedzy na temat roli przyrody i człowieka w kształtowaniu środowiska geograficznego ziem polskich. Odtwarzając zmiany osadnictwa i działalności gospodarczej na poszczególnych terenach, w kolejnych fazach ewolucji dziejowej, przedstawiła charakter przemian środowiska, jego dynamikę, a także przestrzenny zasięg procesów.

Ważnym nurtem w pracy M. Dobrowolskiej były rozważania metodyczne i metodologiczne. Tylko wyjątkowo ukazały się one jako osobne artykuły, najczęściej rozważanie teoretyczne rozproszone są we całym dorobku naukowym. Utrudnia to przeanalizowanie warsztatu metodycznego wielkiej uczonej oraz prześledzenie ewolucji jej przemyśleń historyczno-geograficznych. W artykule polemicznym „Przedmiot i metoda badań geografii historycznej” (1953) sprecyzowała na czym polega specyfika analizy geograficznej źródeł historycznych. Przeciwwstawiała się zawłaszczaniu tego pola badawczego wyłącznie przez historyków. W tym artykule, jak i w wielu następnych, M. Dobrowolska szczegółowo omówiła, w jaki sposób należy prowadzić badania geograficzno-historyczne, uczy krytycznego podejścia do źródeł.

Dorobek teoretyczny (w omawianym nurcie jej badań) został najpełniej sformułowany w latach 1948 – 1953. Poglądy Marii Dobrowolskiej były twórczym rozwinięciem idei F. Ratzla i Vidal de la Blache’a, E. Romera, czy F. Buja-

ka. Autorka przyjmowała ewolucyjny sposób ujęcia zjawisk zarówno społecznych i gospodarczych, którym towarzyszyły stopniowe przemiany środowiska przyrodniczego. Niejednokrotnie podkreślała rolę gwałtownych czynników w dziejach społeczeństw (wojny, epidemie), mniejszą rolę przypisywała katastrofalnym zjawiskom zachodzącym w przyrodzie. Według M. Dobrowolskiej procesy rozwojowe nie musiały przebiegać jednokierunkowo, bywało, że nie realizowały się wszystkie fazy pośrednie. Poglądów raz sformułowanych nie zmieniała, niekiedy doprecyzowywała wcześniej powiedziane zdania i definicje, swoje koncepcje uzasadniała innymi faktami, dlatego w późniejszych pracach znajdziemy liczne cytaty z wcześniej opublikowanych artykułów. Wyrazem poglądów teoretycznych Marii Dobrowolskiej jest kilka cytatów zaczerpniętych ze wstępu do tej książki oraz z artykułu „Dynamika krajobrazu kulturowego”:

„Od czasu ustąpienia lądolodu (tj. w holocenie), równoległe z ustaleniem się warunków bioklimatycznych, które zapewniały utrwalenie dorobku kultury, praca człowieka staje się decydującą siłą, kształtującą oblicze naszych ziem. Uzbrojona w coraz lepsze narzędzia, wzbogacana przez doświadczenia nabyte w walce ze zwierzętami i siłami przyrody, zorganizowana w ramach coraz bardziej postępowych stosunków społecznych, przeobraża stopniowo pierwotne środowisko. Zespół procesów związanych z rabunkową gospodarką w świecie przyrody, w świecie organicznym oraz zasobów mineralnych, a później z jej przetwarzaniem, osiedlanie się grup ludzkich, podział i zagospodarowanie ziemi — wszystko to zmienia pierwotną szatę roślinną i świat zwierzęcy, niszcząc wiele gatunków, a wprowadzając inne. Eksploatacja surowców mineralnych i podłoża glebowego, wprowadzenie pól uprawnych, sadów, ogrodów, urządzeń przemysłowych, kanałów i melioracji — wpływają na układy nawodnienia oraz na urzeźbienie kraju, a wtórnie również na stosunki klimatyczne.

W wyniku gospodarki człowieka w środowisku przyrodniczym, przetwarzanym w środowisko geograficzne, powstaje cały łańcuch akcji i reakcji między procesami glebotwórczymi, nawodnienia i klimatycznymi a procesami ekonomiczno-społecznymi. Zmienia się szybkość i kierunek procesów przyrodniczych. Środowisko naturalne, przyrodnicze przeobraża się w środowisko geograficzne.

Zewnętrznym wyrazem tych przeobrażeń jest krajobraz kulturalny zagłębi górniczych, terenów przemysłowych oraz miejskich.

Środowisko geograficzne charakteryzuje zatem, w przeciwieństwie do środowiska przyrodniczego, współzależność procesów przyrodniczych i ekonomiczno-społecznych. Zewnętrznie cechuje je większa lub mniejsza — w zależności od stopnia kultury i rozwoju społeczno-gospodarczego — ilość elementów kulturalnych: pól uprawnych, kanałów, dróg, linii kolejowych, skupień osadniczych i produkcyjnych oraz skupień kulturalnych. Stąd też zwykliśmy krajobraz pierwotny i naturalny, przeobrażony przez gospodarkę człowieka, zwać krajobrazem kulturalnym.

Nawarstwianie się oraz ciągłość wytworów kultury i działalności produkcyjnej w środowisku stanowi jeden z ważnych czynników rozwoju społecznego.” (Dobrowolska, 1961)

Zauważała, że różne czynniki środowiska przyrodniczego warunkowały dziejowy rozwój działalności człowieka oraz że proces ten przebiegał odmiennie w różnych strefach klimatycznych. Wielokrotnie podkreślała, że co najmniej od średniowiecza głównym elementem przekształcającym oblicze Ziemi jest człowiek.

„Stosunek społeczeństw ludzkich do podłoża geograficznego nie jest stałym i zamkniętym związkiem, wyrażającym się w niezmiennych, trwałych formach, lecz procesem ciągłym, zmieniającym przejawy swej współzależności zależnie od rozwoju historycznego. Z tego względu antropogeografia jest nauką dynamiczną, uwzględniającą zarówno ewolucje bieżące jak historyczne a zmierzającą do ogólnej teorii badanych przez się zjawisk.

Właściwym, terenem badań antropogeograficznych w przeciwstawieniu do innych nauk społecznych jest powierzchnia ziemi, w szczególności krajobraz kulturalny. Maria Dobrowolska opisywała go następująco (po niewielkich korektach formalnych sformułowanie to można uznać za definicję): *Krajobraz kulturalny stanowi bowiem syntezę działalności społeczeństwa w jego środowisku geograficznym. On to odzwierciedla najlepiej współzależność i związek życia przyrody i społeczeństw ludzkich, nasilenie i szybkość przeobrażeń, zachodzących w ciągu długiego rozwoju historycznego.* (...) „Im dłuższa i bogatsza jest działalność danego społeczeństwa w jego środowisku geograficznym, im wyższy rozwój techniczny, tym bardziej w skomplikowane są nawarstwienia elementów i zespołów występujących w krajobrazie” (Dobrowolska, 1948). Krajobraz kulturowy traktowała całościowo, syntetycznie. Wydzielane i omawiane przez Marię Dobrowolską regiony kulturowe trudno zakwalifikować według jakiego kryterium były wyróżniane: czy wg sposobu czasu powstania, czy kryterium był zasięg jakiś cech wiodących, bądź jakaś funkcja kulturowa.

„Na wyższych szczeblach kultury społeczeństwo pozostawia w krajobrazie w każdym okresie historycznym obraz swej epoki, ściślej mówiąc obraz swego sposobu przystosowania do warunków siedliska. Przystosowanie się organizmu społecznego do środowiska w wyniku podświadomej lub świadomej reakcji grup społecznych na warunki otoczenia powoduje z jednej strony celowe rozmieszczenie grup pod względem ilościowym i jakościowym, z drugiej przetwarzanie środowiska przez, gospodarczą i kulturalną działalność. Rezultatem tej działalności jest szereg przestrzennych elementów i zespołów kulturalnych związanych:

- a) ze sposobem zajęcia i użytkowania ziemi,
- b) z podziałem ziemi pod "względem politycznym, gospodarczym i społecznym,
- c) ze sposobem osiedlania się,
- d) z przeprowadzeniem środków wymiany gospodarczej i społeczno-kulturalnej,

e) z przestrzennymi formami organizacji społecznej i politycznej, a nadto zespoły wytworów przestrzennych związane z zabezpieczeniem areny życia społecznego i państwowego” (Dobrowolska, 1948).

Maria Dobrowolska głosiła, że nie wszystkie narody i cywilizacje przechodziły w swojej historii stopniowo i po kolei wszystkie etapy rozwoju i wszystkie formacje społeczno-gospodarcze (opisane przez Marksa i Engelsa). Wykazywała, że obowiązujący schemat ideowy jest dużym uproszczeniem, w historii wielu narodów istnieją liczne luki w fazach rozwojowych, cofanie się do wcześniejszych etapów, a także przeskoki cywilizacyjne. Trzeba podkreślić, że nie wartościowała ani kręgów kulturowych, ani społeczeństw. Obserwowała rozbieżność między rozwojem kulturowo-cywilizacyjnym niektórych społeczeństw, a wkraczającą nowoczesną techniką.

„Komplikuje się więc moment chronologiczny tj. fazy rozwojowe kultury z momentem typologicznym tj. jakością tej kultury, uniemożliwiając wiązanie czasowo różnych form antropogeograficznych z współcześnie działającymi czynnikami (...) Zestawienia porównawcze świadczą, że między poszczególnymi regionami kuli ziemskiej istnieją ogromne różnice w rozwoju kultur. Uderzają przede wszystkim luki w fazach rozwojowych kultur. Okazuje się, że nie wszystkie społeczeństwa przechodzą przez skonstruowane przez Lista, Hildebranda in. fazy rozwoju kultur od zbieractwa i łowiectwa poprzez pasterstwo rolnictwo do nowoczesnych form przemysłu technicznego (...) Wyrazem tej współzależności jest kierunek produkcji. Rolę warunków przyrodniczych odzwierciedla proces zasiedlania i zdobywania ziemi. Uniezależniając się stopniowo od przyrody dzięki wytwarzaniu przez siebie środków produkcji oraz dzięki coraz bardziej postępowej organizacji społecznej, wiąże człowiek równocześnie swoją działalność społeczno-gospodarczą z przetworzonym środowiskiem geograficznym, w którym narodził wytwory swej działalności” (Dobrowolska, 1948).

W okresie powojennym, w krajach bloku komunistycznego naukowy termin „krajobraz” przypisany był do geografii fizycznej. W licznych badaniach C. Troll’a, E. Neef’a, L. Ramińskiego, S. Kalesnika, N. Gwoździeckiego, A. Isaczenki, I. Gierasimowa, czy J. Kondrackiego, a także wielu innych autorów, analizowane były związki między komponentami środowiska przyrodniczego, lecz działalność człowieka była w nich pomijana lub traktowana marginalnie. Maria Dobrowolska przeciwstawiała się „szufladkowaniu” nauki i ograniczaniu pola badań.

„Poznanie dzisiejszych warunków środowiska geograficznego jest zadaniem geografii fizycznej i ekonomicznej, odtworzenie zaś zmieniającego się w rozwoju dziejowym wzajemnego oddziaływania przyrody i społeczeństwa jest przedmiotem badań szeregu dyscyplin: historii i geografii historycznej, archeologii, paleobotaniki i geologii, geografii fizycznej i klimatologii. Każda z tych nauk wniosła w swoim zakresie i we współpracy z innymi dyscyplinami swój wkład do poznania środowiska geograficznego poszczególnych ziem polskich w fazach holocenu i plejstocenu oraz do poznania sił je kształtujących.

Wyodrębnić należy kilka terenów badań:

a) badania związane z odtworzeniem rysów fizjograficznych kraju;
b) geograficzno-historyczne badania osadnicze, zdążające do odtworzenia środowiska geograficznego i nawarstwień kultury w poszczególnych fazach dziejowego rozwoju oraz sił kształtujących jego rozwój;

c) studia społeczno-gospodarcze nad kształtowaniem się sił wytwórczych i procesów produkcji oraz struktur ekonomicznych;

d) badania antropologiczne nad wpływem środowiska na życie i rozwój biologiczny ugrupowań ludzkich.” (Dobrowolska, 1961)

„Antropogeografa studiującego sposób przystosowania się społeczeństwa do środowiska geograficznego interesują przede wszystkim następujące zagadnienia: a) jakie czynniki wpływają na kształtowanie i przeobrażanie krajobrazu kulturalnego, b) jaką rolę odgrywają czynniki geograficzne, c) jakie warunki geograficzne zabezpieczają trwałość elementów i zespołów kulturalnych na poszczególnych terenach — kiedy i w jaki sposób następuje zmiana w typie kultury”. (Dobrowolska, 1948)

Zwalczając błędy nadinterpretacji determinizmu geograficznego, poglądu filozoficznego, którym uzasadniano: wyższość rasy białej, rasizm, kolonializm, prawo do „Lebensraum”. Po drugiej wojnie światowej starano się nie zauważać wpływu środowiska - na człowieka i jego działalność oraz człowieka - na otaczającą przyrodę. Pomijano również wpływ kultury społeczeństwa na kształtowanie krajobrazów i jego przeobrażanie. Antropogeografię uznano za kierunek badawczy silnie obciążony błędami determinizmu.

„Fakt, że wszystkie procesy związane z historyczną ewolucją poszczególnych grup społecznych rozwijają się na tle odmiennych warunków naturalnych, wiąże całą sieć wytworów kulturalnych ze środowiskiem geograficznym, wytwarzając w ten sposób odrębność regionów geograficzno-kulturalnych na powierzchni ziemi. Wszystkie elementy i zespoły kulturalnego życia, wniesione na teren krajobrazu kulturalnego, sprzężone są bowiem poprzez wzajemne przystosowanie w bogatą sieć związków oraz układów przestrzennych, które utrwalają bieżący stan życia gospodarczego i społeczno-kulturalnego i przechowują poszczególne elementy jako też układy przestrzenne nawet wówczas, gdy przestaną spełniać swoją funkcję. Krajobraz kulturalny stwarza w ten sposób wtórne gospodarczo-kulturalne podłoże życia społecznego, które wpływa na dalsze różnicowanie się poszczególnych regionów”. (Dobrowolska, 1948)

Maria Dobrowolska zachwycała się możliwościami, które niosła za sobą rozwijająca się technika. Jak wielu w tym pokoleniu miała nadzieję, że rozwój technologiczny pociągnie za sobą większy dobrobyt, sprawiedliwość w podziale dóbr i harmonię ze środowiskiem przyrodniczym. Jako jedna z nielicznych w latach 50. i 60. XX w. zwracała uwagę i przestrzegała przed rabunkową działalnością człowieka powodującą degradację środowiska przyrodniczego i kulturowego w Polsce.

„To też im głębiej wnikamy w ewolucje kultur na powierzchni ziemi, tym jaśniej występuje różnorodność i odrębność dróg rozwojowych poszczególnych re-

gionów geograficzno-kulturalnych. Z tego też powodu niepodobna rozważać zagadnienia czynników kształtujących krajobraz w oderwaniu od typu wytworzonej przez nie kultury (...) Wiedza i technika stanowi zatem jeden z podstawowych czynników powstawania nowszych faz kultury (...) gęstość sieci komunikacyjnej, szczebli organizacji społecznej i politycznej (...) gęstość sieci komunikacyjnej, a także ruchliwość transportu jest ważną miarą przemian zachodzących w danym krajobrazie kulturalnym. Szlaki komunikacyjne decydują tym samym o kierunku ekspansji i dyfuzji kultur. Stąd bogate nawiązania kultur w krajach śródziemnomorskich, mozaika kultur na terenie cieśnin oraz na skrzyżowaniu dróg komunikacyjnych." (Dobrowolska, 1948)

„Historia naszego narodu kształtuje się zatem na podłożu przeobrażanego ustawicznie przez twórczą działalność człowieka środowiska geograficznego. W związku z tym, zagadnieniem ogromnego znaczenia staje się odtworzenie tego środowiska, tj. zespołu elementów społeczno-ekonomicznych (osadniczych, produkcyjnych, kulturalnych) i elementów przyrodniczych w ich wzajemnych związkach przestrzennych i genetycznych, czyli odtworzenie współzależności procesów społeczno-ekonomicznych i przyrodniczych." (Dobrowolska, 1961)

Maria Dobrowolska zauważała że: „Poprzez tysiąclecia swej działalności zmienił człowiek warunki naturalne świata przyrody. Działalność człowieka, skromna w zaraniu jego kultury, gdy rozporządzał tylko narzędziami z drewna, rogu i krzemienia, wzrasta i potężnieje w miarę rozwoju potrzeb, techniki i organizacji społecznej oraz zagęszczania się ludności, wkraczając coraz silniej w przebieg procesów przyrodniczych." (Dobrowolska, 1961).

Zarówno tematyka badawcza, jak i poglądy Marii Dobrowolskiej często były w sprzeczności z ideologią komunistyczną. Kierunki takie jak antropogeografia, badanie współzależności człowieka i środowiska, badania rozwoju kultur i religii były niemiłe widziane, a nawet zwalczane. By mianowicie realizować swoje zainteresowania Maria Dobrowolska niejednokrotnie musiała też swoje artykuły i książki obficie „okraszać” ideologią. Liczne wtrącenia polityczno-klasowe w jej publikacjach dziś śmieszają, lub dziwią, ale bez nich prace nie ukazałyby się.

Maria Dobrowolska była prekursorem badań krajobrazów kulturowych i geografii historycznej. Nie tylko sformułowała podstawy metodyczne, ale w wielu publikacjach dała konkretne przykłady sposobu rozwiązywania problemów, pokazała ścieżki wnioskowania, przestrzegając przed typowymi błędami (które są w popelniane w badaniach historycznych i kulturowych). Podejście metodyczne Marii Dobrowolskiej do krajobrazu kulturowego i jego przemian jest inspirowane dla następnych pokoleń badaczy.

Czas „pokazał” iż Maria Dobrowolska słusznie uważała, że krajobraz może i powinien być obiektem badań wielu dyscyplin naukowych. Każdy badacz analizując go w świetle doświadczeń i dorobku swojej specjalności, stosuje odmienne metody. Takie wielostronne badanie prowadzi do kompleksowego całościowego poznania, umożliwiając też syntezę. Warto odnotować, że od lat 50. XX w. poglądy

geografów fizycznych na temat krajobrazów ewoluowały. Dziś powszechnie uznaje się, że obecnie istniejącą ekumenę tworzą krajobrazy zdeterminowane warunkami przyrodniczymi, ale jest w istotnym stopniu przekształcone kulturowo. W zmianie podejścia do krajobrazu nie małą rolę odegrały prace Marii Dobrowolskiej².

LITERATURA

- Dobrowolska M., 1931: Osadnictwo Puszczy Sandomierskiej, między Wisłą a Sanem. Kraków, s.26.
Dobrowolska M., 1948: Dynamika krajobrazu kulturowego. Przegląd Geograficzny 1.21, z. 3-4, ss152-203.
Dobrowolska M., 1953: Przedmiot i metodyka geografii historycznej. Przegląd Geograficzny 1.25, z.1, ss 57-71.
Dobrowolska M., 1961: Przemiany środowiska geograficznego Polski do XV wieku. PWN, Warszawa.
Dobrowolska M., 1961: The morphogenesis of the agrarian landscape of southern Poland. (w) Morphogenesis of the agrarian cultural landscape. [red] Helmfried S., Geografiska Annaler, vol. 43, nr 1-2, ss 26-45.
Dobrowolska M., 1972: Struktury osadnicze i ich regionalne zróżnicowanie (w) Studia z zakresu socjologii i etnologii i historii ofiarowane K. Dobrowolskiemu.
Dobrowolska M., 1976: Podstawy geograficzne, ekonomiczne i demograficzne życia społecznego i kultury (w) Synteza etnografii polskiej t.I.
Dobrowolska M., 1985: Procesy osadnicze w dorzeczu Wisłoki i Białej Dunajcowej. Prace Monograficzne, Wyższa Szkoła Pedagogiczna, Kraków.

SUMMARY

Maria Dobrowolska took a prominent position in Polish science with her study on the development of cultural landscape, transformations in geographical environment of Poland and changes in the settlement system on the Polish land over centuries. Her rich theoretical work spans the period of 1948-1961, and is contained in numerous papers and discussions, which constituted a development over the concepts of Ratzel and Vidal de la Blache. She conducted "research on geographical-historical and settlement processes, which aimed at the reconstruction of the transformations in the geographical environment, and its cultural stratification in the successive phases of historical development, as well as the forces shaping these transformations" (Dobrowolska, 1953).

Doc. dr hab. Joanna Plit

Instytut Geografii i Przestrzennego Zagospodarowania PAN

Warszawa 00 818 Twarda 51/55

Plitjo@twarda.pan.pl

² Szczegółowe omówienie biografii Profesor M. Dobrowolskiej oraz pełny wykaz dorobku znajdzie czytelnik m.in. w: Czasopiśmie Geograficznym, 1975: T.XLVI z.4; Geografii Osadnictwa i ludności w Niepodległej Polsce (1918-1993) T.III Badacze wyd. 1995 oraz Wierchach 1996. R.62 (przyp. red. U.M.P.)

Urszula Myga-Piątek

KRAJOBRAZ KULTUROWY W BADANIACH GEOGRAFICZNYCH

WPROWADZENIE

Krajobraz kulturowy staje się przedmiotem zainteresowania coraz większej ilości dyscyplin naukowych. Termin ten oznacza pojęcia, które w subdyscyplinach geograficznych są inaczej interpretowane i posiadają różną pojemność merytoryczną (Kondracki, 1965, 1974; Ostaszewska, 2002; Richling, 1992; 1996, 2001, Richling, Solon, 1996). Jednocześnie termin ten staje się popularny także w dziedzinach pozaprzyrodniczych np. w architekturze, psychologii i socjologii. Dotyczy to w szczególności pojęcia krajobrazu kulturowego. Studiując literaturę przedmiotu możemy odnieść wrażenie, iż termin krajobraz jest nadużywany i przez to banalizowany (Rembowska, 2002), a przedstawiciele poszczególnych dyscyplin naukowych dyskutują nad najwłaściwszą jego interpretacją (Myga-Piątek, 2001a). „Spór o krajobraz” można skomentować jako odzwierciedlenie szerszego dyskursu jaki toczy się w geograficznych pracach metodologicznych.

Celem artykułu jest przypomnienie historii badań krajobrazu kulturowego w świetle podstawowych kierunków w naukach geograficznych ostatnich 150 lat. Omówione zostaną główne założenia kierunku krajobrazowego, podstawowe metody badawcze oraz źródła informacji naukowej. Celem artykułu jest ponadto wskazanie na korelacje badań geograficznych krajobrazu kulturowego z popularną obecnie architekturą krajobrazu oraz wskazanie na aplikacyjny cel badań krajobrazowych.

Współcześnie prace geograficzne, w tym szczególnie badania krajobrazowe prowadzone są na podłożu trzech współlistniejących paradygmatów. Pierwszy z nich to paradygmat klasyczny, który wyrasta z orientacji neopozytywistycznej o podejściu scjentystycznym. Przedstawiciele tego kierunku reprezentują stanowisko obiektywności i niezależności poznania przedmiotów w stosunku do obserwatora (podmiotu). Naczelnym wyznacznikiem jest racjonalizm i unizm metodologiczny, oparty o zasady ilościowego, matematyczno-statystycznego opisu. W badaniach tych indukcja jest uznawana za naczelną technikę badawczą. Kierunek ten reprezentują przede wszystkim przedstawiciele rosyjskiej szkoły krajobrazu land-

szatowiedienija m.in. L.D. Armand (1980) i S. Kalesnik (1975). Opis krajobrazu dotyczy kategorii liczbowych wyprowadzonych z analiz statystycznych (Richling, Ostaszewska, 1998).

Drugi to paradygmat systemowy, który rozwija się nie jako opozycja lecz jako modyfikacja pierwszego kierunku. W ujęciu tym systemowość stała się nowym kryterium nauki. Badania krajobrazu jako systemu eksponują aspekt strukturalno-dynamiczny, posiadają wyraźne konotacje pragmatyczne, przez co zbliżają się do kierunku zwanego funkcjonalizmem. Badania nad krajobrazem prowadzą do odkrywania prawidłowości i formułowaniu teorii wyjaśniających oraz stawiania prognoz. Z paradygmatem tym korespondują prace m.in. Soczawy, L.D. Armanda, W. Widackiego, M. Pietrzaka.

Trzeci to paradygmat ekologiczny, który rozwija się symetrycznie z systemowym. Podstawowym jego założeniem jest holistyczna koncepcja przyrody. W jego ramach obecnie działają równoległe dwa nurty. Jeden związany z ekologią krajobrazu, w której przyroda traktowana jest jako system wzajemnie powiązanych i wzajemnie warunkujących się komponentów (Richling, 1992, 1996, 2001; Richling, Solon, 1996; Forman, Godron, 1986). Drugi - krajobrazu kulturowego - nawiązujący do idei jedności przyrody i kultury P. Vidal de la Blache'a (1922) i tzw. kierunku krajobrazowego w naukach geograficznych (Nowakowski, 1938, Dobrowolska, 1948). Niniejszy artykuł koncentruje uwagę na założeniach badawczych tego ostatniego nurtu.

PODSTAWOWE ZAŁOŻENIA KIERUNKU KRAJOBRAZOWEGO

Podstawą tego kierunku jest uchwycenie sensu i rezultatu ludzkiego działania w rzeczywistości przyrodniczej i społecznej. Zgodnie z tym założeniem wiedza nie ma charakteru wyłącznie empirycznego lecz wzbogacona jest o elementy subiektywne i indywidualne. Środowisko przyrodnicze traktowane jest zatem jako kontekst działalności człowieka. W badaniach nad krajobrazem w łamach opisywanego paradygmatu rozważa się czasoprzestrzenne sekwencje działalności człowieka w środowisku (Gregory, 1978; Thrift, 1983). Stwarza to możliwość głębszej refleksji, która wynika z historycznej ewolucji przestrzeni. Wymaga jednak od badacza podejścia interdyscyplinarnego, gdyż wyjaśnienie części zjawisk leży poza bezpośrednim polem badawczym geografii. Jest to ujęcie genetyczne i syntetyczne, oparte o tzw. pluralizm metodologiczny.

W podejściu tym przyjmuje się zatem założenie, że obecna postać krajobrazu w każdym miejscu Ziemi stanowi rezultat długotrwałego rozwoju. Charakter krajobrazu (określony m.in. przez jego strukturę) nie stanowi ostatecznego stadium, lecz reprezentuje chwilowy kształt, podlegający zmianom w kolejnych epokach historycznych. Począwszy od pierwszej rewolucji neolitycznej człowiek był główną siłą modelującą krajobraz. Z upływem czasu zmieniały się zachowania homo sapiens w stosunku do przyrody. Działania zewnętrzne człowieka w środowisku były wyrazem wewnętrznej postawy wobec przyrody – stopnia świadomo-

ści, sposobu postrzegania świata, systemu wartości i in.. Postawa ta ma charakter dynamiczny – ulega transformacjom w kolejnych wielkich formacjach kulturowo-cywilizacyjnych (Pulinowa, 1996). Za Guriewiczem (1976) można wyróżnić trzy wyraźnie wyodrębnione etapy przemian krajobrazowych powodowanych przez człowieka: etap społeczeństwa przedagarnego (2,5 mln – 10 tys. BC), etap społeczeństwa agrarnego (10 tys. BC – 500 BP), etap społeczeństwa przemysłowego (od 500 BP).

W etapach tych dochodziło do przekształcenia krajobrazu naturalnego (pierwotnego) w kulturowy. Śladem zmieniających się form gospodarowania człowieka są kolejne sekwencje krajobrazowe, wzbogacające otoczenie o elementy kulturowe.

We wczesnych fazach rozwoju cywilizacji można było obserwować współistnienie wymienionych typów krajobrazów na powierzchni całej Ziemi, a w szczególności Europy. Uwarunkowane to było bardzo wyraźnymi różnicami kulturowymi (Krzysztofek, 1992). Obecnie krajobrazy naturalne w praktyce nie istnieją, a pierwotne są zredukowane do powierzchni prawnie chronionych lub subekumen. O prehistorycznych krajobrazach trudno obecnie mówić. To, co pozostało z odległych tysiącleci, z natury przetrwało tylko jako ślady kulturowej działalności człowieka na kształt niewielkich tylko enklaw, w otoczeniu krajobrazów z innych epok.

Właściwe używanie i rozumienie terminu krajobraz kulturowy w naukach geograficznych wymaga wglądu w problematykę nauk społecznych, gdyż kultura jest tam podstawowym kryterium badawczym. Słowo kultura, kiedy po raz pierwszy pojawiło się w użyciu w językach europejskich miało inne znaczenie niż obecnie. Termin oznaczał dzisiejszą „kultuwację” czyli uprawę np. ziemi (np. argiculture). W XVI w. w języku angielskim oznaczał „wszelki rozmyślny wysiłek zmierzający do rozwinięcia jakości jakiegoś przedmiotu” (Bagby, 1975, za Rembowską, 2002). Do połowy XIX w. A. Kroeber i C. Kluckholm (1952) w obrębie samej antropologii przeanalizowali 168 definicji kultury.

Wprowadzenie czynnika kulturowego do badań geograficznych pojawiło się wraz z przewyciężaniem determinizmu przyrodniczego i teorii ewolucjonizmu. Relacje pomiędzy naturą i kulturą stanowiły od XIX w. jeden z ważniejszych przedmiotów rozważań geograficznych. Na tle tych rozważań krajobraz kulturowy, kształtowany poprzez kulturę na podłożu przyrodniczym jest podstawowym tematem badawczym. Obydwa terminy: natura i kultura są często sobie przeciwstawiane. Trudnym jest pogodzenie właściwości tych pojęć, które najkrócej można za A. Kłosowską (1983) różnicować następująco:

- naturę cechuje uniwersalność, kulturę natomiast różnorodność specyficznych właściwości;
- działania naturalne charakteryzują się spontanicznością, a kulturowe są regulowane w sposób normatywny;
- procesy naturalne cechuje bezwzględność, kulturowe zaś są względne i odnoszone do innych zjawisk wyjaśniających, w tym do natury.

HISTORIA BADAŃ KRAJOBRAZU KULTUROWEGO

Nasz dzisiejszy naukowy stosunek do roli kultur w kształtowaniu wizerunku przestrzeni powinien być poprzedzony szczegółowymi studiami nad historią myśli geograficznej ostatnich 150 lat. Wymaga wglądu w podstawowe tezy niemieckiej antropogeografii C. Rittera (1852, F. Ratzla (1891), jak i francuskiej geografii człowieka (Brunhes, 1910; Vidal de la Blache, 1922). Antropogeografia wśród podstawowych celów badawczych stawiała m.in. (...) *przeobrażanie krajobrazu zachodzące pod wpływem działalności ludzkiej* (Nowakowski, [1938, s.3]. Większość prac na ten temat pochodzi z przedwojennej literatury zachodniej francuskiej, niemieckiej, angielskiej (aneks – wypis źródeł).

Krajobraz kulturowy jako odrębny przedmiot badawczy pojawił się w geografii niemieckiej na przełomie XIX/XX w. (Gradman, 1901; Schlüter, 1906; Wimmer, 1879, 1885). Według szkoły niemieckiej termin ten traktowano wyłącznie materialnie a oznaczał on wycinek środowiska naturalnego i ludzkiego. W ramach tego nurtu badawczego podejmowano prace nad historycznym rozwojem krajobrazu, w którym przyroda była zastany, wyjściowym tłem dla aktywności człowieka. Krajobraz był postrzegany wyłącznie zmysłowo, a z badań wykluczono jego składnik niematerialny. „Duchowy” aspekt do badań nad krajobrazem wprowadził dopiero A. Hettner (1927), który definiował krajobraz (...) jako *obszar, na którym charakter ukształtowania, klimatu, roślinnego pokrowca, świata zwierzęcego, ludności i wreszcie kultury człowieka łączą się w jedną harmonijną całość, typowo powtarzającą się na przestrzeni pewnej krajobrazowej strefy ziemi...*”. Hettnerowski kierunek chorologiczny oparty jest na “wewnętrznej istocie krajów, krajobrazów i miejscowości”, która tkwi we współzależnościach i konfiguracji elementów. Był on syntezą trzech wcześniej ukonstytuowanych kierunków badawczych: chorograficznego, fizjograficznego i biogeograficznego i został nazwany kierunkiem krajobrazowym (Nowakowski, bez daty).

Kierunek ten jest zbieżny z ideą niemieckich klasyków geografii oraz kantowską filozofią, w myśl których geografia miała być dziedziną służącą integracji różnorodnych kategorii wiedzy humanistycznej z rezultatami specjalistycznych badań przyrodniczych. Podkreślają to takie kluczowe pojęcia jak *Gemeinschaft, Ganzheit, Zusammenhang* (Myga-Piątek, 2001). Kontynuator tej idei J. Schmithusen interpretował krajobraz jako całość przestrzenną, wyrażającą poczucie przestrzeni, zmysł porządku, form, kolorów i obrazuje odczuwanie lub poznawanie natury a więc wszystkie treści duchowe, które należy uwzględniać analizując krajobraz. W pracach tych pojawiają się takie określenia celów badawczych jak poszukiwanie sensu krajobrazu, zrozumienie struktury krajobrazu, krajobraz jako odzwierciedlenie cech umysłowych określonych narodów (Rembowska, 2002). Następnie badania skierowano w kierunku analiz wpływu na krajobraz takich kategorii jak mentalność, wzorce zachowań i procesy społeczne. Od lat 20. XX w. podejmowana badania nad odkrywaniem oddziaływań kreujących krajobraz: sił przyrodniczych, technicznych, koniunkturalnych, politycznych, finansowych, kul-

turowych i osobowościowych społeczeństw. W zamian morfologii krajobrazu wprowadzano morfodynamikę (Rembowska, 2002).

Badania nad krajobrazem kulturowym prowadzono równolegle w Stanach Zjednoczonych, gdzie powstała tzw. amerykańska szkoła krajobrazowa, która stanowiła kontynuację szkoły niemieckiej. Głównymi przedstawicielami tej szkoły byli C. Sauer (1931), Wagner i Mikesell, (1962). Krajobraz według tej koncepcji utożsamiany był z regionem, z charakterystycznymi związkami pomiędzy elementami przyrodniczymi a kulturowymi, które są świadectwem obecności człowieka na Ziemi w ciągu wieków (Sauer, 1925). Morfologia krajobrazu była metodą, która syntezowała różne procesy kształtujące formy krajobrazowe. W takim ujęciu krajobraz jest formą dziedzictwa, wynikiem spuścizny wielu pokoleń, o określonych wartościach i potencjale kulturowym, które nakłada się na zastany efekt naturalnej ewolucji przyrody (Wagner, Mikesell, 1962; Wagner, 1966). Krajobraz kulturowy jest produktem skomplikowanych oddziaływań pomiędzy ludzką społecznością o określonych preferencjach i możliwościach kulturowych, a pewnym zestawem warunków środowiskowych (Zonneveld, 1990). Na wyższych etapach kultury społeczeństwo pozostawia w krajobrazie w każdym okresie historycznym obraz swej epoki, wyraz swego przystosowania do warunków siedliska. Przy takim założeniu badanie krajobrazu kulturowego należy rozpocząć od szczegółowej analizy historii obszaru i poznania jego kultury.

Z kolei w rozwijającej się równolegle francuskiej geografii człowieka badania krajobrazowe wyrastały z socjologizmu E. Durkheima (1947). Francuska *geographie humaine*, opozycyjna wobec determinizmu przyrodniczego jest najbliższa współczesnej koncepcji badawczej krajobrazu kulturowego. Idea V. de la Blacha zapoczątkowała zwrot geografii ku humanizmowi, nauce społecznej i funkcjonalizmowi (Rembowska, 2002). Koncepcje *genre de vie* i *milieu* stanowią podstawę do bada relacji przestrzennych pomiędzy środowiskiem geograficznym a grupami społecznymi. Dla Vidal de la Blache'a (1922) kultura (*civilisation*) oznaczała źródło idei, wartości, zwyczajów i wierzeń, które są podstawą zachowawczego, budującego lub niszczącego stosunku człowieka do środowiska. Grupy społeczne podczas poszerzania ekumeny wytwarzały odpowiednie dla warunków środowiskowych i poziomu kultury sposoby życia, kierując się w tych działaniach siłami tradycji i wierzeń oraz przeciwstawnymi im siłami postępu. Środowisko zewnętrzne - *milieu externe* określa zakres możliwości dla działania człowieka, natomiast *milieu interne* – system wartości i idei, określa dynamikę oraz kierunki tego rozwoju. Na styku *milieu* i *genre de vie* wykształca się krajobraz kulturowy *paysage humanise*, który odzwierciedla to, jak poszczególne grupy ludzkie interpretują i wykorzystują swoje środowisko. Zdaniem P. Vidal de la Blache'a (1922) krajobraz był wynikiem historii i kultury, które określają sposoby życia i relacje człowieka z przyrodą (Rembowska, 2002).

POLSKA SZKOŁA KRAJOBRAZU KULTUROWEGO

Kontynuatorką idei vidaliańskiej w Polsce byli m.in. M. Dobrowolska, L. Krzywicki, K. Potkański, E. Romer, F. Bujak, W. Semkowicz. Badania skierowano głównie na przekształcanie krajobrazów i czynniki wpływające na tę zmienność. Podstawowym celem analiz stało się wykrywanie mechanizmu współczesnych przemian elementów krajobrazu i określanie ich genezy oraz ocena tendencji przeobrażeń. Badania te opierały się o analizy fizjograficzne i kulturowe oraz studia regionalne. „*Krajobraz kulturowy stanowi syntezę działalności społeczeństwa w jego środowisku geograficznym. To on odzwierciedla najlepiej współzależność i związek życia przyrody i społeczeństw ludzkich, nasilenie szybkości przeobrażeń, zachodzących w ciągu długiego rozwoju historycznego*” (Dobrowolska, 1948, s.156). Zgodnie z tym analiza aktualnego stanu krajobrazu kulturowego musi uwzględniać moment historyczny, gdyż w przestrzeni zapisane są elementy pochodzące z różnych epok dziejowych, czyli nawarstwienia kulturowe. Przeobrażanie krajobrazu zachodzi na skutek ewolucji kultur a objawia się specyficzną stratyfikacją przestrzenną. B. Zaborski i A. Wrzosek [ok. 1938] ujęli te związki następująco: „*Musimy uprzytomnić sobie, że stan, który dziś przedstawia się naszym oczom, jest tylko jednym – dziś ostatnim – ogniwem długiego łańcuch przeobrażeń, jest to jak gdyby zdjęcie migawkowe, które można by nazwać przekrojem historycznym dokonany w określonym czasie (...). Aby ożywić obraz i uczynić go zrozumiałym, należy wyjaśnić jego pochodzenie, czyli odtworzyć jego rozmieszczenie w poprzednich okresach i rzucić na tło czynników wówczas panujących. To dorobienie perspektywy historycznej ożywia obraz, daje mu bowiem dynamikę - element ruchu, wskazuje na tendencje rozwojowe*”.

Do podstawowych metod badawczych polskiej szkoły krajobrazu kulturowego za M. Dobrowolską (1948) należy zaliczyć:

Metodę genetyczną: metoda wstępna polegająca na określeniu chronologii poszczególnych elementów kulturowych istniejących w krajobrazie. Jej stosowanie pozwala to na oddzielenie form współczesnych od historycznych, wyodrębnienie elementów przetrwałych i reliktołów krajobrazowych nie związanych z aktualnym użytkowaniem terenu.

Metodę empiryczną: polega na opracowywaniu studium przeobrażeń zachodzących współcześnie na powierzchni ziemi oraz badanie przeobrażeń w historycznym dziejowym rozwoju.

Metodę ewolucyjną: pozwala na systematyczne badanie dziejowego procesu przystosowywania się człowieka do warunków środowiska od czasów przedhistorycznych do współczesności. Jej podstawę stanowi założenie, iż dzisiejsze elementy kulturowe mają charakter przejściowy, stanowią pewien etap w przeobrażaniu środowiska. Na tym samym podłożu środowiskowym w przedziale czasowym dostrzegamy rozwój nowych zjawisk. Metoda ta pozwala na odtworzenie

poszczególnych faz działalności człowieka na powierzchni ziemi oraz wyznaczenie charakterystycznych dla każdej z nich rodzaju zmian krajobrazu.

Stosowanie powyższych metod pozwoliło na opracowanie kilku prawidłowości, którymi należy kierować się w interpretacjach krajobrazu kulturowego:

- w fazach rozwojowych krajobrazów różnych regionów mogą istnieć przerwy wynikające z luk rozwojowych kultur. Nie we wszystkich obszarach obserwuje się proste (ewolucyjne) następstwo form i faz zagospodarowania. Często pojawia się brak regularnego nawarstwienia kulturowego. W związku z tym różna jest ilość „warstw” kulturowych w różnych krajobrazach;

- różny jest czas trwania faz kulturowych – wymagane jest określenie chronologii nawarstwień kulturowych i określenie jego układu, tzw. stratygrafia krajobrazu, gdzie niezmiernie ważny staje się czwarty wymiar - czas.

PRZYKŁADY KLASYFIKACJI KRAJOBRAZÓW KULTUROWYCH

W literaturze przedmiotu spotkać można różne podziały w zależności od przyjętych kryteriów, które mogą mieć podłoże geograficzne lub kulturowe (za M. Dobrowolską, 1948):

I. Krajobrazy wyodrębnione na podstawie stref klimatyczno-roślinnych i działalności człowieka (np. klasyfikacja W.W. Dokuczajewa, S. Passarg'ego, E. Huntington'a, N. Creutzburg'a);

II. Krajobrazy odpowiadające głównym typom gospodarczej działalności człowieka (łowieckie i zbierackie, prymitywnego rolnictwa, hodowli, rolnictwa, górnictwa, przemysłu (klasyfikacja E. Friedricha i J. Bartholomew'a);

III. Krajobrazy wyróżnione na podstawie czynników hamujących lub stymulujących działalność człowieka (w oryginale: zones of increment, zone of effort, zones of difficult, zones of privation (H.J. Fleure);

IV. Krajobrazy wydzielone na podstawie kilku dobrze rozpoznanych elementów np. gęstości zaludnienia, form osad i typach gospodarki (F. Jeager, O. Jessen,), w tym:

- nie zmienione krajobrazy naturalne, nie wykazujące żadnych wpływów działalności człowieka;

- częściowo przetworzone krajobrazy naturalne;

- krajobrazy gospodarki rabunkowej prymitywnej i kulturalnej;

- krajobrazy kulturalne osiadłego trybu życia (zwarty, gęsto zasiedlony, miejski itd.)

V. krajobrazy wydzielone na podstawie poziomu kultury duchowej (wg Huntingtona)¹

- krajobraz europejski

- centralnoazjatycki

- wschodnioazjatycki

- orientalny

VI. M. Dobrowolska (1948) proponuje kryterium genetyczne wynikające z rozwoju kultur:

- krajobrazy jednorodne pod względem kulturowym

- krajobrazy o ewolucyjnym układzie nawarstwień kulturowym

- krajobrazy rewolucyjnie przetworzone

- krajobrazy kultur naniesionych bezpośrednio na geograficzne podłoże

- krajobrazy naniesione na podłoże dawnych kultur

- krajobrazy zamartych kultur.

Wielką zasługą prac M. Dobrowolskiej jest próba opracowania teorii czynników kształtujących krajobraz kulturowych. W trakcie studiów porównawczych ujawniają się bowiem trudne do uchwycenia wyłącznie metodami geograficznymi relacje. W zależności od szczebla kultury, od poziomu wiedzy i techniki, od stopnia organizacji społecznej, gospodarczej i politycznej (w tym norm prawnych i zwyczajowych) zmieniał się stosunek dwu podstawowych czynników: środowiska przyrodniczego i człowieka, mierzony przez ilość oraz rodzaj wzajemnych oddziaływań. Systematycznej zmianie ulega podłoże geograficzne (które jest to samo, ale nie takie samo), zmieniają się siły twórcze człowieka i grup ludzkich – zakres inteligencji, energii twórczej i dynamiki populacyjnej – co przekłada się na różne tempo zmian krajobrazu. Kultura i jej charakter oraz stopień rozwojowy jest potężnym czynnikiem modelującym krajobraz.

Do podstawowych grup czynników decydujących o dynamice krajobrazu kulturowego należą m.in.:

1. Warunki geograficzne – umożliwiają lub utrudniają rozwój kultur, warunkują typ i rozmieszczenie kultur społeczno-gospodarczych lub niszczą kultury poprzez okresowe nagłe zmiany (kataklizmy przyrodnicze lub zmiany klimatyczne);

2. Czynniki biologiczne i psychiczne – poziom i rodzaj inteligencji (potencjał intelektualny), zasób energii życiowej – zdolność przystosowania się grup społecznych do środowiska, jakość pracy, produktywność, oraz czynnik demograficzny;

3. Czynniki gospodarczo-kulturalny – poziom techniki i jakości kultury gospodarczej, (wiedza, kapitał, popyt i podaż, komunikacja, itp.);

4. Czynniki polityczny – (zorganizowanego przez państwo przystosowania się kultur do środowiska) oraz militarny (czynnik zorganizowane obrony danej kultury lub jej ekspansji) – np. krajobrazy warowne. Niegdyś czynnik ten odgrywał pierwszorzędą rolę w tworzeniu struktury i funkcji krajobrazu. Obecnie jego rola ograniczona jest do krajów o ustroju totalitarnym, lub regionów o gospodarce centralnie sterowanej.

¹ Pełny wykaz oryginalnej literatury poruszającej kwestie cytowanej tu klasyfikacji można znaleźć u M. Dobrowolskiej (1948)

KRAJOBRAZ KULTUROWY W ARCHITEKTURZE KRAJOBRAZU

Krajobraz kulturowy jest podstawowym tematem badawczym stosunkowo młodej dziedziny jaką jest architektura krajobrazu. Architektura jako dziedzina bardzo użytkowa swe zainteresowanie krajobrazem skłania w kierunku pragmatycznym. Prace naukowe służą głównie inwentaryzacji i waloryzacji krajobrazu kulturowego w celu jego ochrony i harmonijnego kształtowania oraz planowania przestrzennego. Prowadzone są także studia nad treścią i formą krajobrazu na potrzeby oceny estetyczno-wizualnej przestrzeni. W podejściu tym krajobraz traktowany jest jako świadectwo i „surowy weryfikator” (cyt. J. Bogdanowski, 2001) poczyniła planistyczno-przestrzennych minionych dziesięcioleci. W większości prac współczesnych polskich architektów krajobrazu przewija się potrzeba uporządkowania po PRL-owskiego krajobrazu, w którym lekceważono zastany, rzeczywisty potencjał przyrodniczo-kulturowy i zaprzeczano wieloletniemu tradycjom cywilizowanego krajobrazu naszych miast i wsi czyli stylowej kompozycji urbanistycznej lub ruralistycznej (Bogdanowski, red. 2001). W trosce o ochronę harmonijnego, tradycyjnego lub zabytkowego krajobrazu architekci z uznaniem odnoszą się do takich kategorii jak tradycja i kanon miejsca czy regionalizm, swojskość i tożsamość krajobrazu (Myczkowski, 2003; Pawłowska, 2001; Pawłowska, Swaryczewska, 2002). Główną ideę ochrony i kształtowania krajobrazu stanowi krakowska krajobrazowa doktryna konserwatorska.

Podstawowymi metodami w architekturze krajobrazu są: metody jednostek architektoniczno-krajobrazowych tzw. JARK (dla skali planistycznej) i WAK - wewnątrz architektoniczno-krajobrazowych (na potrzeby skali architektonicznej), opracowane przez zespół architektów krakowskiej szkoły architektury krajobrazu pod kierunkiem profesora J. Bogdanowskiego. Postępowanie architektoniczne polega na kolejnych etapach, które w hierarchicznym porządku przedstawiają się następująco: określenie zasobu (inwentaryzacja dóbr kultury i elementów krajobrazu - treść), waloryzacja (ocena wartości, pozytywnych i negatywnych stron zjawisk, treść i forma); opracowanie wytycznych określające co należy zrobić, jak działać aby wytworzyć określone strefy ochrony (koncepcja), opracowanie konkretnego projektu zagospodarowania obszaru oraz końcowe wdrożenie (Bogdanowski, 1990, 1996, 2001). W kontekście zasadniczego celu – ochrony zabytkowych i tradycyjnych krajobrazów tworzone są odrębne od geograficznych klasyfikacje i typologie (porównaj np. Michałowski, 1996).

PODSTAWOWE ŹRÓDŁA INFORMACJI NAUKOWEJ WYKORZYSTYWANE W BADANIACH KRAJOBRAZOWYCH

Ze względu na to, że badanie zmian krajobrazów ma charakter przestrzenno-czasowy, a więc na tle historycznym, koniecznym jest stosowanie wielowarstwowej informacji i różnorodnych metod opisu. Interdyscyplinarny charakter badań krajobrazu kulturowego wymaga korzystania z wyników badań dziedzin po-

krewnych geografii tj. geologia, historia, etnologia, archeologia, ekologia krajobrazu, oraz sięgania do warsztatu badawczego szczegółowych dyscyplin przyrodniczych tj. paleoklimatologia, paleogeografia, dendrochronologia, palynologia, geografia osadnictwa. Szczególnie cennym źródłem interpretacji zmian przestrzennych są materiały kartograficzne o charakterze archiwalnym. Dzisiejsze techniki i narzędzia komputerowe otwierają nowe możliwości interpretacji zmian zachodzących w określonej przestrzeni w dostępnych za pośrednictwem map dawnych przekrojach czasowych. Coraz częściej korzystamy także z technik fotointerpretacyjnych.

Zebrane informacje zawsze powinny podlegać weryfikacji w terenie. W badaniach krajobrazu kulturowego korzystamy także z metod typowych do niedawna wyłącznie dla nauk społecznych tj. badania ankietowe i metodę wywiadu.

PODSUMOWANIE – NOWE TECHNIKI W STUDIACH KRAJOBRAZOWYCH

Pojęcie krajobraz kulturowy w badaniach geograficznych ma długą tradycję. W ostatnich latach w Polsce wzrosło zainteresowanie geografów tą kategorią badawczą w nawiązaniu do idei prekursorów tego kierunku, co jest wynikiem większego otwarcia na treści humanistyczne w okresie po transformacji ustrojowej. Obecnie pojawiają się duże możliwości badawcze i aplikacyjne dla badań krajobrazu kulturowego w Polsce. Wynika to z zarzucenia na okres około 50 lat tej tematyki, co pozwala na czasowy dystans i refleksję w stosunku do przedmiotu badań. Jest to także rezultatem potrzeby krytycznego spojrzenia na polską przestrzeń ukształtowaną w okresie powojennym oraz dekadzie dynamicznych przemian ustrojowych i gospodarczych. Sięgamy przy tym chętnie do idei mistrzów analiz krajobrazowych tego kierunku, m.in. P. Vidal de la Blache'a i M. Dobrowolskiej. Jednocześnie dysponujemy dużymi możliwościami interpretacji krajobrazu kulturowego jakie dają współczesne techniki i narzędzia komputerowe oraz GIS (m.in. Myga-Piątek, Nita, 2003; Nita, Myga-Piątek, 2005a). Połączenie tradycyjnych idei z nowoczesnym aparatem badawczym pozwala uzyskać niespotykane dotychczas wyniki i wskazuje na zastosowania analiz krajobrazowych w konkretnych badaniach problemowych i regionalnych. Prace takie są jednym ze sposobów otwarcia geografii na cele i przedsięwzięcia praktyczne. Pokazują możliwości zastosowania wyników badań w całościowych opracowaniach geograficznych, dotyczących niewielkich obszarów tj. zlewnie czy gminy, a także w studiach zagospodarowania przestrzennego, wskazaniach do miejscowych planów zagospodarowania przestrzennego, studiach oddziaływania na środowisko czy planach ochrony terenów prawnie chronionych. Podejście to jednocześnie kreuje nowy wzorzec nauki, wartościujący, zaangażowany w procesy przemian przestrzeni geograficznej, o dużym znaczeniu praktycznym i silnym oddziaływaniu na odrażdżające się kwestie lokalności i samorządności (Szczepański, 1993).

Jednocześnie zbliżenie tego kierunku do ujęcia architektonicznego sprawia, iż krajobraz kulturowy staje się terminem „konkurencyjnym”, w dobrym tego słowa znaczeniu. Skłania do szukania wspólnych inicjatyw, uczestniczenia w programach badawczych, rozwojowych i wdrożeniowych. Korelacja ta daje dobre rezultaty, wynikające z wielokierunkowego spojrzenia na wartości przestrzeni oraz na kwestię ochrony i kształtowania krajobrazu. Dotyczy to przede wszystkim obszarów cennych przyrodniczo jak i terenów o silnie przekształconym środowisku w wyniku wieloletniej antropopresji. W wyniku komputerowego modelowania można symulować potencjalne i najbardziej pożądane kierunki kształtowania krajobrazu np. miejskiego, przemysłowego i poeksploatacyjnego. Tworzone są ujęcia syntetyczne, w wyniku których uzyskiwany jest całościowy obraz regionu, na podstawie łączenia współlistniejących w danej przestrzeni cech i zjawisk przyrodniczych i kulturowych (Myga-Piątek, Nita, 2003; Nita, Myga-Piątek, 2005 a,b).

LITERATURA

- Armand D.L., 1980: Nauka o krajobrazie. PWN, Warszawa.
- Bagby P., 1975: Kultura i historia. Prolegomena do porównawczego badania cywilizacji. Warszawa.
- Bogdanowski, J., 1990: Metoda jednostek i wnętr architektoniczno krajobrazowych (JARK-WAK) w studiach i projektowania. Kraków.
- Bogdanowski, J., 1996: Projekt standardowego opracowania problematyki ochrony wartości kulturowego krajobrazu i środowiska w studium do planu w miejscowym planie zagospodarowania przestrzennego. Krajobrazy 12 (24). Ośrodek ochrony Zabytkowego Krajobrazu. Narodowa Instytucja ochrony, Warszawa.
- Bogdanowski J., 1998: Konserwacja i ochrona krajobrazu kulturowego (ewolucja metody). Teki Krakowskie nr VI. Regionalny Ośrodek Studiów i Ochrony Środowiska kulturowego. Kraków.
- Bogdanowski J. (red.) 2001: Krajobraz kulturowy Polski. Województwo Małopolskie. Stowarzyszenie Natura i Kultura, Kraków-Warszawa.
- Brunhes J., 1910: La géographie humaine. F. Alcan, Paris.
- Forman R.T., Godron M., 1986: Landscape ecology. J. Wiley & Sons, New York.
- Gregory D., 1978: Ideology, science and human geography. Hutchinson, London.
- Dobrowolska M., 1948: Dynamika krajobrazu kulturalnego. Przegląd Geograficzny, XXI, T.I, s.151-2003.
- Durkheim E., 1947: Wprowadzenie do socjologii. Warszawa.
- Gradmann R., 1901: Das mitteleuropäische Landschaftsbild nach seiner geschichtlichen Entwicklung. Geography, 7.
- Guriewicz A., 1976: Kategorie kultury średniowiecznej. Warszawa.
- Hettner A., 1927: Geographie, ihre Geschichte, ihr Wesen und ihre Methoden. Breslau.
- Huntington E., 1915: Civilization and climate. New Haven.
- Jędrzejczyk D., 2001: Wprowadzenie do geografii humanistycznej. Uniwersytet Warszawski, Warszawa.
- Kalesnik S., 1975: Podstawy geografii fizycznej, PWN, Warszawa.
- Kłoskowska A., 1983: Socjologia kultury. PWN, Warszawa.
- Kondracki, J., 1965: Nowsze poglądy na problematykę badań krajobrazu. Przegląd Geograficzny T. XXXVII, z.4, s. 669-682.
- Kondracki J., 1974: Teoretyczne zagadnienia kompleksowych badań krajobrazowych. Przegl. Geograf. T. XLVI, z.4., s. 745-754.
- Kroeber A., Klucholm C., 1952: Culture: A Critical Review of Concepts and Definitions. Vintage Books, New York.
- Krzysztofek K., 1992: Cywilizacja – interpretacje i spory. Transformacje, nr 1/2, s. 25–32.
- Michałowski A., 1996: Ochrona krajobrazu wyzwaniem XXI wieku w Polsce. W: Zarys koncepcji krajowego systemu ochrony zabytkowych krajobrazów w Polsce. Praca zbiorowa. Krajobrazy 16 (28). Ośrodek ochrony Zabytkowego Krajobrazu. Narodowa Instytucja ochrony, Warszawa, s. 11-21.
- Myczkowski, Z., 2003: krajobraz wyrazem tożsamości w wybranych obszarach chronionych w Polsce. Politechnika Krakowska, Monografia 285, seria Architektura, Kraków.
- Myga-Piątek U., 2001a: Spór o pojęcie krajobrazu w geografii i dziedzinach pokrewnych. Przegląd Geograficzny, T. 73, z. 1-2. s. 163-176.
- Myga-Piątek U., 2001b: Ewolucja krajobrazu środkowej części Wyżyny Częstochowskiej aspekty kulturowe. [w:] problemy ekologii krajobrazu, T. 10, IPG UJ, Polska Asocjacja Ekologii Krajobrazu Kraków, s. 357-365.
- Myga-Piątek U., Nita J., 2003: The Computer analysis of geoenvironmental changes of Będzin Town on historical maps. [In:] Gajos M., Myga-Piątek U. (red.) Geographical Information Systems – Interdisciplinary aspects. Uniwersytet Śląski, Hrvatski Informatički Zbor, Stowarzyszenie Silgis, Sosnowiec-Zagrzeb, s. 343-360
- Nita J., Myga-Piątek U., 2005a: Przykład zastosowania technik komputerowych do waloryzacji i ochrony krajobrazów Wyżyny Częstochowskiej. Przegląd Geograficzny, T. 77, z. 3., s. 303-319.
- Nita J., Myga-Piątek U., 2005b: Poszukiwanie możliwości zagospodarowania obszarów poeksploatacyjnych w celu zachowania ich walorów geologicznych i krajobrazowych. Techniki poszukiwań geologicznych. Geosynoptyka i geotermia. XLIV, z.3 9233), s. 53-72.
- Nowakowski S., [1938]: Geografia jako nauka i dzieje odkryć geograficznych. Nakładem Trzaski, Everta i Michalskiego, Warszawa.
- Ostaszewska K., 2002: Geografia krajobrazu. Wybrane zagadnienia metodologiczne. Wyd. naukowe PWN, Warszawa.
- Passarage S., 1924: Landeskunde und vergleichende Landschaftskunde. Zeitschrift der Gesellschaft für Erdkunde zu Berlin.
- Pawłowska K., 2001: Idea swojskości miasta. Politechnika Krakowska, Kraków.
- Pawłowska K., Swarczewska M., 2002: Ochrona dziedzictwa kulturowego. Zarządzanie i partycypacja społeczna. Wydawnictwa Uniwersytetu Jagiellońskiego, Kraków.
- Pawłowski S., 1935: Krajobraz geograficzny. Czasopismo Geogr. T. 13. z. 2-4.
- Pulinowa M. Z., 1996: Człowiek-Ziemia. Relacja zmienna w czasie. W: Człowiek bliżej Ziemi, Wyd. Szkolne i Pedagog., Warszawa, s. 16–27.
- Ratzel F., 1891: Anthropogeographie, 2: Die geographische Verbreitung des Menschen. Engelhorn, Stuttgart.
- Richling A., 1992: Krajobraz w ujęciu nauk geograficznych. W; L. Ryszkowski S. Bałazy (red.) Wybrane problemy ekologii krajobrazu, Poznań, s.27-39.
- Richling A., 1996: Ekologia krajobrazu jako dyscyplina jednocząca przyrodników. Przegląd Geograficzny, T. LXVIII, 1-2
- Richling A., 2001: Krajobraz jako przedmiot badań ekologii krajobrazu. W: U. Myga-Piątek (red.) Krajobraz kulturowy – idee. Problemy wyzwania. WNoZ UŚ, Oddz. Katowicki PTG, Sosnowiec, s. 138-141.
- Richling A., Ostaszewska K., 1998: Geografia rosyjska w dobie transformacji. X Konferencja Krajobrazowa, Moskwa, 16-19 IX 1997. Przegl. Geograf. T. LXX, z. 3-4, s.327-332.

- Richling A., Solon, J., 1996: Ekologia krajobrazu. PWN, Warszawa.
- Ritter C., 1852: Einleitung zur allgemeinen vergleichenden Geographie. Berlin.
- Rembowska K., 2002: Kultura w tradycji i we współczesnych badaniach geograficznych. Wydawnictwa Uniwersytetu Łódzkiego, Łódź.
- Sauer C., 1925: Morphology of Landscape. University of California Publications in Geography, 2.
- Szczepański M. S., 1993: System światowy: Między globalizmem a lokalizmem. Transformacje, nr 1/2, s. 50–54.
- Schmilthusen J., 1964: was ist eine Landschaft. Erdkundliches Wiessen, 9. Wiesbaden.
- Schlüter O., 1906: Die Ziele der Geographie des Menschen. München - Berlin.
- Thrift N., 1983: Wstęp do geografii czasu. Przegląd Zagranicznej Literatury Geograficznej, 1, s. 11-40.
- Wagner L. 1966: Culture and geography. Economic Geography, nr 42.
- Wagner L., Mikesell M., 1962: Readings in Cultural Geography. University of Chicago Press, Chicago.
- Vidal de la Blache, 1922: Principies de Geographie Humaine. Paris.
- Ziemilski A., 1976: Człowiek w krajobrazie. Warszawa.
- Zonneveld J. I., 1990: Introduction to „Cultural aspects of landscape”. First. Inf. Conf. of the IALE, Working group „Cultural Landscape”, (ed. H. Svobodova), Wageningen.
- Zaborski B., Wrzosek A., [ok. 1938]. Antropogeografia. Nakładem Trzaski, Everta i Michałskiego, Warszawa.

SUMMARY

Cultural landscapes in geographical researches

The aim of the lecture is to give a brief review of the history of cultural landscape research compared to the research directions and paradigms that are applied in geography nowadays. The lecture discusses basic research methods and main sources of scientific information regarding cultural landscape. The main aim of this approach is to grasp the sense and effect of human activities in the natural and social realm. The natural environment is thus considered as the context for human activities. Time-spatial sequences of man's actions in the environment are studied in the research of cultural landscape. That requires an interdisciplinary approach, as explanation of some phenomena falls out of the direct research scope of geography. This is a genetic and synthetic approach based on so called methodological pluralism.

Implementation of a cultural factor in geographical research occurred along with overcoming natural determinism and the theory of evolutionism. Relations between nature and culture were one of the most essential issues of geographic considerations since 19th century. Cultural landscape, shaped by culture in the natural environment, emerges in these considerations. Such an approach presumes that the current conditions of the landscape in every place of the Earth are a result of long-lasting development. It should be kept in mind that the features of the landscape (determined by its structure, among other factors) represent an intermittent shape, which is subject to changes in subsequent historical periods. Vast majority of the regions on the world have adopted the features of cultural or traditional landscape. Cultural landscape, as separate scientific subject matter, appeared in German geography on the turn of the 20th century, within anthropogeography; then, cultural landscape research was popularized in France as so-called *geographie humaine* and in the United States. In Poland, cultural landscape research, as a continuation of the French

thought, was carried out mainly by M. Dobrowolska and M. Janiszewski. Main research methods include: genetic, empiric and evolutionary methods.

Main sources of scientific information include papers varying in the time range. They include, in chronological order, archaeological, paleoclimatic and paleobotanical resources, archival cartographic resources, archival written records, ethnographic and iconographic resources, contemporary thematic maps, aerial photos and satellite images, interviews, surveys, results of field mapping, data on current terrain infrastructure.

dr Urszula Myga-Piątek
Wydział Nauk o Ziemi
Uniwersytet Śląski
41-200 Sosnowiec
ump@wnoz.us.edu.pl

Elżbieta Orłowska

KULTUROWY ASPEKT BADAŃ GEOGRAFICZNYCH

WPROWADZENIE

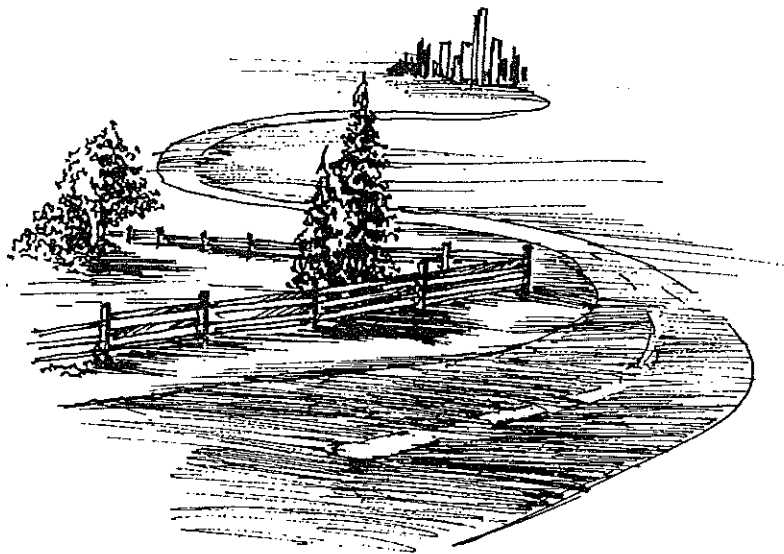
Celem niniejszego opracowania jest przedstawienie kulturowego aspektu badań geograficznych. Kultura znalazła się w sferze zainteresowań geografów jako jeden z elementów wyjaśniających działalność człowieka, jego miejsce i rolę w przestrzeni, regionie i krajobrazie. Według P. Clavala (1992), geografowie interesują się:

1. konstrukcją kulturową miejsca, terytorium, regionu, środowiska i społeczeństwa
2. sposobami wyrażania odmienności kultur w przestrzeni
3. fundamentalnymi przyczynami zróżnicowania kulturowego Ziemi
4. zastosowaniem kulturowego podejścia w geografii politycznej, ekonomicznej czy planowaniu regionalnym.

Badania geografów o różnym stopniu szczegółowości dotyczą też zagadnień percepcji krajobrazu kulturowego, tożsamości regionalnej i różnic w stylach zachowania społeczności wielokulturowego świata. O kształcie przestrzeni decydują zarówno warunki środowiska naturalnego, sposoby produkcji, systemy władzy, jak i „modele świata” danego społeczeństwa czy grupy kulturowej

W kontekście niniejszego opracowania przyjęto szerokie rozumienie kultury, wiążące się z jej definicją opisową. Kultura jest więc zespołem wytworów powstałych w procesie rozwoju ludzkości w niej samej lub w kontakcie z nią w przyrodzie, nie należących wyłącznie do biologii i psychologii człowieka (Moczyński, 1958). Wszystko więc co nie jest naturą, jest kulturą. Kultura nie jest abstrakcją. Możemy ją obserwować i interpretować jako zjawisko przestrzenne i międzygrupowe.

Kulturowy punkt widzenia w geografii jest rozumiany jako poszukiwanie sensu istniejących faktów (zgodnie z trzema głównymi hierarchiami: materialną, społeczną i wartości), odkrywanie między nimi określonych powiązań, a następnie ustalanie homologii strukturalnych, które integrują poszczególne fakty w zwarty system znaczeń. Wszystkie zjawiska kultury badane przez geografów są wieloaspektowe, a zatem są rozpatrywane w aspekcie materialnym, behawioralnym,



Rys. Katarzyna LEŚNIOK

psychologicznym i aksjonormatywnym (Otok, 1986). Humanizacja geografii jest koniecznością wobec faktu, że współczesna przestrzeń geograficzna jest przestrzenią wielokulturową, nieustannie przekształcaną przez zróżnicowane procesy globalizacyjne. Kultura stała się przedmiotem zainteresowań geografów, którzy czują potrzebę wymiany refleksji nad miejscem i rolą istoty ludzkiej w przestrzeni geograficznej (Orłowska, 2002).

O ISTOCIE GEOGRAFICZNEGO WIDZENIA ŚWIATA PRZEZ PRYZMAT KULTURY

O kształcie przestrzeni decydują zarówno warunki środowiska naturalnego, sposoby produkcji, systemy władzy, jak i „modele świata” danego społeczeństwa czy grupy kulturowej. Nowa geografia kultury bada relacje między krajobrazem a człowiekiem, do wysokiej rangi podnosi kategorię wyobrażeń ludzkich, znaczeń i wartości wytworów kulturowych, charakter więzi jednostki i grupy z miejscem. Geograficzno – kulturowy sposób patrzenia na ziemską rzeczywistość ukształtował się na przełomie XIX i XX wieku, w momencie narodzin deterministycznej antropogeografii F. Ratzla (1889). Według D. Jędrzejczyka (1997), szczególną rolę w dziejach tej humanistycznej dyscypliny odegrały dwie koncepcje związane z rozumieniem świata i jego natury: uniwersalistyczna (postulująca jego jedność, złożoność i harmonię) oraz przestrzenna (wywodząca się z filozofii I. Kanta). Określały one nie tylko ontologiczną strukturę świata, ustalały również prawidłowości jego funkcjonowania, w tym związków człowieka (jako bytu jednostkowego i społecznego) ze środowiskiem przyrodniczym. Zaczęto badać zależności między biologiczną i społeczną stroną egzystencji ludzkiej a światem otaczającym, pod kątem ich rozmieszczenia i organizacji w przestrzeni oraz wzajemnego oddziaływania.

Stopniowo relacje pomiędzy wspólnotami ludzkimi uznawano za powiązania o charakterze dwustronnym. W sekwencji różnych modeli podejścia kulturowego w geografii, zaznaczyło się wyraźne przejście od ujęcia przyrodniczo – ekologicznego do socjologiczno – historycznego. Podjęto próby wyzwalania kultury z więzów naturalizmu i determinizmu przyrodniczego oraz podkreślenia zależności między zjawiskami ekologicznymi a społeczno – kulturowymi. Przełomowy w geografii, vidaliański (1922) punkt widzenia ułatwił geografom przejście od modeli przyczynowych do funkcjonalnych (Plit, 2005). Wspomniana tu szkoła francuska, zainspirowana socjologią E. Durkheima (1895), miała ścisły związek z metodologią humanistyczną, która kładła duży nacisk na społeczeństwo, traktowane jako odrębny byt, uwarunkowany kulturowo i ekonomicznie, w mniejszym zaś stopniu przyrodniczo. Zapoczątkowano nowy sposób wyjaśniania pozycji człowieka w świecie (Rembowska, 2002). Zwrócono uwagę na fakt, że w procesach poszerzania ekumeny, poszczególne wspólnoty ludzkie wytworzyły odpowiedzialną poziomą ich kultury i konkretnym warunkom egzystencji, różne style życia. M. Sorre (1947) określił je jako czynne formy przystosowania grupy ludz-

kiej do środowiska poprzez dziedziczne przekazywanie wiedzy i wzorów zachowań. Te dwa ostatnie elementy są komponentami kultury, a ta wytworem społeczeństwa kształtującego wizerunek własnego regionu. Sensowność łączenia pojęć - region i kultura znajduje odzwierciedlenie w badaniach nad regionem kulturowym.

Wskaźnikiem kultury w regionie jest krajobraz kulturowy. Niemał wszystkie przedmioty występujące w krajobrazie przekazują pewną informację, chociaż nie zawsze w sposób oczywisty. Według G.J. Lewisa (1979), pospolite krajobrazy, które często przyjmuje się jako dane, są trudne do zbadania konwencjonalnymi metodami naukowymi i dlatego wymagają nowych ujęć, oferowanych przez orientację humanistyczną. Elementy krajobrazu kulturowego mają niewielki sens, jeśli nie są badane w ich kontekście geograficznym oraz historycznym. Przyjmując za aksjomat fakt, że większość krajobrazów kulturowych jest ściśle związana ze środowiskiem przyrodniczym, interpretacja krajobrazu kulturowego zależy od znajomości krajobrazu naturalnego.

Zdaniem M.S. Kenzera (1985), krajobraz jest pojęciem bardziej intelektualnym niż materialnym. W każdym środowisku społecznym można wyróżnić wyraźne cechy kulturowe, takie jak mity, zabobony i przesady, praktyki religijne i założenia aprioryczne, które wpływają na budowanie modelu powszechnie obowiązującego sposobu myślenia w obrębie tejże kultury. Poczucie wspólnych dla danego środowiska społecznych pojęć, które można również dostrzec w materialnych wytworach kulturowych, jest właśnie tym, co powinno się nazwać krajobrazem intelektualnym (zawsze ewoluującym i kompleksowym fenomenem). Interpretacje krajobrazu powinny iść w głąb, w detale o subiektywnym znaczeniu codziennego życia i doświadczenia miejsca (Tuan, 1978).

Tak rozumiany krajobraz kulturowy stanowi pewną wizualną całość i fizjonomiczną jedność, która wyraża poczucie przestrzeni, jej organizacji (zmysłu porządku, form i kolorów). Wyraża też pewne treści duchowe przekazane mu przez działalność człowieka, które odbieramy jako symbole i metafory (Schmithusen, 1961). Krajobraz kulturowy (często zwany antropogenicznym), będący odzwierciedleniem ducha zobiektywizowanego (tzn. rzeczowych dzieł ludzkości, religii, sztuki, komunikacji, miast, systemów nawadniania i innych) jest środowiskiem stworzonym przez człowieka. Każdy ślad ludzkiego działania w krajobrazie obejmuje kulturę, przypomina historię i domaga się ekologicznej interpretacji (Sauer 1931).

Godne polecenia są wnikliwe rozważania J. Bierońskiego (2002) o kontrowersjach wokół pojęcia krajobrazu antropogenicznego, przeprowadzone z punktu widzenia badacza reprezentującego geografie fizyczną. Podobnie jak Gibson (1978) potwierdza on, że rozumienie krajobrazu w kategoriach użytkowania ziemi bądź wzorów osadnictwa jest w tej perspektywie niewystarczające. Z licznych pytań i dociekań dotyczących zrozumienia filtrów, przez które ogląda się świat, narodził się w nauce nurt percepcji środowiskowej, jako narzędzie badania relacji człowieka i krajobrazu kulturowego. Badania takie są prowadzone w zróżnicowa-

nej skali zjawisk, a więc dotyczą percepcji przestrzeni indywidualnej, sąsiedztwa, miasta, regionu, kraju i świata (Rembowska, 2002a). Dzięki analizie krajobrazu i poszukiwaniu wyjaśnień dla jego odbioru w obrębie różnych grup społecznych, kreujących jego kulturową fizjonomię, możliwe staje się ujawnienie wpływu narodu na styl krajobrazu. Interesujących wyników dostarcza niekiedy obserwacja stylu krajobrazu na pograniczu kulturowym, często nawet na niewielkim terytorium po obu stronach rzeki granicznej, dzielącej różne państwa i narody (np. na pograniczu niemiecko – polsko – czeskim w dołnośląskiej gminie Bogatynia).

Jedności krajobrazu kulturowego badanego regionu próbowano także szukać poza jego wizualnością, fizjonomią - w jego sensie. Przyjęcie kulturowego punktu widzenia świata wzbogaca badania zbioru faktów o zrozumienie ich znaczenia oraz poszukiwania sensu ludzkiego istnienia w kontekście działalności człowieka. Humanizm zawarty w kulturze jest rodzajem krytyki pomagającej zwalczać nadmierną abstrakcję metody naukowej, dotąd stosowaną w badaniach regionalnych. Zorganizowane przez Oddział Wrocławski Polskiego Towarzystwa Geograficznego (w latach 2002 – 2004) oraz przez Komisję Krajobrazu Kulturowego PTG, ogólnopolskie konferencje naukowe dowiodły, że problematyka kultury cieszy się zainteresowaniem geografów (reprezentujących różne specjalizacje) i znajduje coraz więcej miejsca w rozważaniach teoretycznych oraz regionalnych studiach geograficznych -patrz: m.in. artykuły w serii pod redakcją: E. Orłowskiej (2002, 2002a, 2003, 2004) oraz U. Mygi-Piątek (2001, 2002, 2003, 2004).

Składowe czasoprzestrzeni - podstawowej kategorii w geografii, czas i przestrzeń, są ramami zamykającymi w sobie całą ziemską rzeczywistość. Zdaniem E. Cassirera (1971) nie możemy pojąć żadnej rzeczy realnej inaczej jak tylko w warunkach czasu i przestrzeni. Współczesna przestrzeń geograficzna jest przestrzenią wielokulturową, nieustannie ulegającą zróżnicowanym przekształceniom. Efekty tych przekształceń najostrzej uwidaczniają się w regionach pogranicza kultur. Kultury bowiem różnią się nie tylko wartościami, ale także rodzajami podejmowanych przez społeczność pogranicza aktywności.

Jeśli przymiotnik kulturowy odnosi się do wszystkiego, co nie jest naturalne, to region kulturowy oznaczałby każdy region, który nie jest regionem naturalnym. Pojęcie regionu naturalnego jest jednak w historii myśli geograficznej osadzone raczej w kontekście normatywnym, w którym przeciwstawia się je pojęciu regionu sztucznego (Rykiel, 2001). W kontekście opisowym używa się raczej pojęcia regionu społeczno-ekonomicznego, którym obejmuje się wszelkie regiony nie będące wytworem przyrody. W tych więc ramach koncepcyjnych region kulturowy jest szczególnym przypadkiem regionu społeczno-ekonomicznego, gdyż kultura jest wytworem społeczeństwa.

W gruncie rzeczy, i to jest sedno ujęcia humanistycznego, kultury nie da się jednak całkowicie oddzielić od natury, chociaż zjawiska te można sobie przeciwstawiać. Częścią kultury jest bowiem osvajanie natury. Krajobraz naturalny może więc być częścią regionu kulturowego, gdyż został on wprawdzie stworzony przez naturę, ale to człowiek przez swą kulturę nadał mu znaczenia i wartości (Rykiel

2002). W ujęciu klasycznym nie mówiono wprost o regionach kulturowych, badano jednak ich związek koncepcyjny z regionami tradycyjnymi, zwanymi historycznymi, geograficznymi lub geograficzno-historycznymi. Ich historyczność nigdy nie była jasno określona. Sugerowano jedynie, że przynajmniej w przypadku Polski, oznacza ona dawność w rozumieniu rzeczywistości feudalnej, a w każdym razie przedrozbiorowej. Dawność ta implikowała przy tym głębokie zakorzenienie w kulturze narodowej, w tym świadomości społecznej, a także równie silne związki regionów tradycyjnych z przyrodniczymi, tj. fizyczno - geograficznymi (Rykiel, 2002).

Jak jednak podkreśla J. Kondracki (1981), autor jednej z koncepcji fizyczno-geograficznej regionalizacji Polski, „nie może być mowy o identyfikacji podziałów przyrodniczych ze współczesnymi lub historycznymi podziałami administracyjnymi czy politycznymi”. Zwraca też uwagę na rolę granic zaborów, które zataryły w świadomości ludzi istniejące dawniej więzi i w ciągu procesu dziejowego stworzyły nowe. Granice jednostek przyrodniczych i społeczno-ekonomicznych bardzo rzadko się pokrywają (Ostrowicki, 1959). Dlatego też próby identyfikowania pojęcia regionu społeczno-ekonomicznego (czy kulturowego) z pojęciem regionu naturalnego (fizyczno-geograficznego) są nie do przyjęcia na gruncie teoretycznym (Dziewoński, 1961). W ujęciu realistycznym region rozpatruje się w kontekście systemu - jako wytwór działalności i rozwoju społeczeństwa. Zdaniem H. Blija i de J. Mullera (1988), region cechuje się specyficzną kombinacją jakości kulturowych, środowiskowych, historycznych, gospodarczych, politycznych i organizacyjnych. Są one odcisnięte w krajobrazie, nadając każdemu regionowi własny koloryt.

Geografia kultur wraz z antropologią i historią, tworzą triadę nauk podejmujących badania nad problemami przekształcania środowiska konkretnego regionu w aspekcie etycznej odpowiedzialności za ziemskie dziedzictwo człowieka (Gritzner, 1966). Odzwierciedleniem tegoż dziedzictwa jest krajobraz kulturowy regionu. Kultura jest zatem pewnym filtrem narzucającym określony sposób interpretowania zjawisk, posiadającym pewną logikę, wewnętrzną spójność, a także jest bogatym zbiorem znaczeń o charakterze waloryzującym i dewaloryzującym, uwzględniających specyfikę danego zjawiska.

Empiryczna rzeczywistość jest dla badacza przyrody kulturą, ponieważ w takim stopniu, w jakim wiążemy ją z systemem wartości, obejmuje ona tylko te składniki rzeczywistości, które stają się dla nas istotne. Dobrym przykładem indywidualnego wartościowania są, godne uwagi i szerszego przytoczenia, wyniki badań nad świadomością regionalną młodzieży przeprowadzone przez G. Raka (2001). Wypowiedzi 1850 licealistów w wieku maturalnym, zebrane w 2000 roku w 27 miastach Dolnego Śląska na temat cech charakterystycznych swoich miast, wskazują na bardzo dużą, wręcz dychotomiczną rozbieżność ocen. Jednoznacznie pozytywnym towarzyszem skrajnie negatywne. W zależności od jakości środowiska miejskiego – możliwości rozwoju intelektualnego i kulturalnego, szans zatrudnienia, a także jego czystości i estetyki – różne są proporcje wypowiedzi pozytyw-

nych, pozytywno-negatywnych i negatywnych.

Problemem interesującym badacza są tu jednak źródła rozbieżności w ocenie tego samego miasta. Sposób oceny własnego miasta nie może być pochodną wyłącznie jego sytuacji ekonomiczno-społecznej mierzonej wskaźnikami obiektywnymi. Ponieważ percepcja jest pojęciem wywodzącym się z psychologii, dlatego jako wyjściową autor przyjął hipotezę, że jest to konsekwencja określonego kształtu sfery psychicznej respondentów – skłonności do pozytywnego, bądź negatywnego myślenia, optymizmu lub pesymizmu.

Respondenci o percepcji negatywnej optują za najbardziej fatalistycznymi interpretacjami rzeczywistości oraz pesymistycznie postrzegają nie tylko sytuację własną, ale także innych mieszkańców. W ich wypowiedziach obecna jest krytyka totalna, a nierzadko przebija z niej niechęć do swojego miasta i regionu. W konsekwencji wykazują oni największą akceptację dla swojej migracji poza Dolny Śląsk i Polskę. Oczywiście w ich wizerunkach sfera architektoniczna, historyczna czy przyrodnicza nie występuje – a w umysłach została ona zdominowana przez akcenty negatywne: nudę, biedę i bezrobocie, brud i zaniedbanie, przestępczość, zacofanie i prowincjonalizm.

G. Rak (2001) podkreśla, że dokonując wstępnej analizy postaw tej społeczności, należy oprócz wspomnianej wcześniej negatywnej wizji rzeczywistości, zwrócić uwagę na te pytania, które sugerują umiejscowienie ośrodka kontroli respondentów. Umiejscowienie ośrodka kontroli, pojęcie wywodzące się z psychologii osobowości, wskazuje w jaki sposób człowiek interpretuje fakt zaistnienia określonych zdarzeń (oczekiwanych oraz niepożądanych) w jego życiu, jakie czynniki według niego je warunkują. Posiadający wewnętrzne umiejscowienie są przekonani, że człowiek jest w stanie wpływać na ich przebieg, a od jego postawy – determinacji i wytrwałości zależy osiągnięcie sukcesu. Analogicznie, wystąpienie sytuacji niepożądanych traktowane jest przez jednostkę jako efekt nie dość skutecznych jej działań, niewystarczających zdolności do przewidywania, czy też niższej zapobiegliwości, niż to było konieczne. Natomiast ludzie o zewnętrznym umiejscowieniu przekonani są, że spotykające ich wydarzenia to rezultat sił zewnętrznych: przypadku, szczęścia lub pecha, zrzędzenia losu, przeznaczenia, czynników wyższych natury religijnej, kogoś innego, sytuacji obiektywnej. Takich więc, na które nie mają bezpośredniego wpływu. Pesymistyczna wizja rzeczywistości i przekonanie o własnej niemożności wpływają aktualnie lub będą wpływać na rzeczywistą sytuację ekonomiczną respondentów, a z kolei brak zaspokojenia potrzeb materialnych na satysfakcjonującym poziomie będzie stymulatorem coraz bardziej negatywnych sposobów percepcji, postaw fatalistycznych i bierności.

Badania G. Raka (2001) potwierdzają, że sposób postrzegania własnego miasta jest korelatem nie tylko ocen ekonomiczno-społecznej sfery środowiska zamieszkania, ale także postaw wobec różnorodnych aspektów genezy kulturowej. Do najważniejszych należą: 1. potrzeba identyfikowania się z własnym regionem i miastem oraz akceptacji jego wieloetnicznej spuścizny (wraz z pogłębieniem

wiedzy o nim); 2. fakt uznania dla architektonicznego oblicza miasta (wyrażający się deklaracjami dumy, satysfakcji i chęci jego zaprezentowania osobom z zewnątrz); 3. uznanie dla najbardziej znaczących, aktywnych osób ze społeczności lokalnej oraz ludzi działających w regionie. Deklaracje te występują najczęściej u respondentów o percepcji pozytywnej, a najrzadziej u myślących negatywnie. A więc ci pierwsi czują się najsilniej związani ze swoim miastem, i to nie tylko więzią emocjonalną, ale przede wszystkim kulturową. To oni legitymują się najszerszą perspektywą percepcji, bardziej uświadamiają sobie wartości i znaczenia, których źródłem jest ich miasto i region, lepiej je dostrzegają oraz intensywniej przeżywają.

Zdaniem G. Raka (2001), respondenci są świadomi niedoskonałości i problemów swojego miasta – stykają się z nimi przecież na co dzień i dali temu wyraz w innych wypowiedziach odnoszących się do konkretnych kwestii np. chęci dokonania zmian w mieście, czy też problemów, na które władze miejskie powinny położyć większy nacisk. U wszystkich respondentów istnieje więc świadomość problemów, ale w różnym stopniu kształtują one, funkcjonujące w umysłach, oblicze miasta: od braku powiązania (percepcja pozytywna) do całkowitego uzależnienia (*percepcja negatywna*). *Sposób percepcji miasta nie ma charakteru przypadkowego i odosobnionego. Jest jednym z przejawów ogólnego, uwarunkowanego sferą psychiczną, sposobu postrzegania i oceniania rzeczywistości, pozytywnej bądź negatywnej jej wizji*¹.

Badania nad percepcją środowiska kulturowego stanowią ważny dział badań geografii regionalnej, dla której region nie jest już jedynie mechanistycznie pojmowaną koncepcją przyrodniczą, czy ekonomiczną, ale harmonijną i niepodzielną całością. Całością, w której człowiek (jako jej komponent i obserwator) oraz jego świadomość odgrywają ważną rolę. Umieszczenie człowieka – czynnika sprawczego rozwoju kultury - w centrum badań geograficznych nad regionem pozwala na uzyskanie pożytecznego konsensusu przyrodniczo – humanistycznego w nauce (Wilczyński, 1996). Geograficzna interpretacja regionu w kategorii przestrzennej uwzględnia status szeroko pojętej przestrzeni humanistycznej (Jędrzejczyk, 2001), która jest konglomeratem przestrzeni: antropocentrycznej, fenomenologicznej, tożsamości (identyfikacji), egzystencjalnej, proksemicznej i metafizycznej (w niej sacrum i profanum).

Geografowie specjalizujący się w zagadnieniach społecznych coraz częściej odwołują się do aspektu psychologicznego, w którym analizują m.in. podstawowe pragnienia społeczne – właściwe każdemu człowiekowi bez względu na narodowość, status i wiek. Są to według klasyfikacji socjologicznych pragnienia: bezpieczeństwa (strachu), oddźwięku emocjonalnego (alienacja), uznania społecznego (frustracja), nowych doświadczeń (nuda), tożsamości (anonimowości). Każde

¹ Podobne kwestie porusza w swej rozprawie habilitacyjnej E. Szkurlat w której wskazuje na uwarunkowania i przemiany w modelu więzi z miejscem. zob. „Więzi terytorialne młodzieży z miastem” (2004) Wyd. Uniwersytetu Łódzkiego

z tych pragnień posiada swój wyraz przestrzenny i wywołuje konsekwencje przestrzenne.

ZAKOŃCZENIE

Różnorodność przestrzeni implikuje konieczność posłużenia się metodami badań geografii humanistycznej, czerpiącej wzorce z fenomenologii, hermeneutyki, semiologii i antropologii lingwistycznej. Złożoność problemów dotyczących przestrzeni i relacji w niej zachodzących oraz wielość stosowanych przez geografów metod badawczych (swoisty eklektyzm metodologiczny), wymaga wzajemnej integracji specjalistów zajmujących się badaniami regionalnymi, czemu sprzyjają interdyscyplinarne seminaria i konferencje. U podstaw nowych jakościowo badań geograficznych znajduje się koncepcja kultury, która odwołuje się do mechanizmu społecznego przekazu wzorów i wartości kulturowych - z kolei te wpływają na strukturalizację świata (powstawanie jego wyobrażeń). Geografowie - humaniści operują dystrybucyjnym rozumieniem kultury, ograniczając jej zakres do kultury symbolicznej i „kultury ducha”. Widoczny jest tu związek tej koncepcji z fenomenologiczną koncepcją kultury. Dzięki tym przewartościowaniom i zmianom w geograficznym podejściu do kultury, polegającym na społecznym relatywizowaniu jej wytworów, narodziło się inne rozumienie statusu kultury (pozbawiono ją statusu ontologicznego i potraktowano ją w kontekście ludzkich zachowań).

Rozróżnienie kultury i rzeczywistości społeczno – kulturowej regionów, modelowanej w rzeczywistości przyrodniczej, pozwala na analizowanie wzajemnych związków między nimi nie tylko w skali rzeczywistości pojedynczych jednostek, ale także związków między konkretną sferą kultury (np. religią czy ideologią) a zachowaniami społecznymi oraz ich wytworami (Rembowska 2002b). Wgląd w związki dialektyczne rzeczywistości społeczno – kulturowej, kultury i istnienia jednostkowego, zakorzenionego w historii, wymaga ich określenia w takich ramach, które będą nawiązywać do tradycji myśli geograficznej - w tym do wizji geografii Stanisława Leszczyckiego (1975 i inne), syntetyzującej naszą wiedzę o rzeczywistości).

LITERATURA

- Bleroński J., 2002: O kontrowersjach wokół pojęcia krajobrazu antropogenicznego (w:) Orłowska E. (red.), *Kultura jako przedmiot badań geograficznych. Studia teoretyczne i Regionalne*, Oddział Wrocławski Polskiego Towarzystwa Geograficznego, Uniwersytet Wrocławski, s.35-45.
- Blij H., de Muller J.P.O., 1988: *Geography, regions and concepts*, ed. D.J.Wiley, New York.
- Cassirer E., 1971: *Esej o człowieku. Wstęp do filozofii kultury*, Czytelnik, Warszawa.
- Claval P., 1992: *Champs et perspectives de la géographie culturelle*, *Géographie et Cultures*, 1.
- Durkheim E., 1895: *les regles de la methode sociologique*, Paris.
- Dziewoński E., 1961: *Elementy teorii regionu ekonomicznego* (w:) *Przegląd Geograficzny*, 33, Warszawa.
- Gibson E., 1978: *Understanding the Subjective Meaning of Places* (w:) Ley D., Samuels M. (red.) *Humanistic Geography. Prospects and Problems*, Chicago.
- Gritzner C., 1966: *The Scope of Cultural Geography* (w:) *Journal of Geography*, 68.
- Jędrzejczyk D., 2001: *Wprowadzenie do geografii humanistycznej*, Wyd. Uniwersytetu Warszawskiego, Warszawa, ss.143.
- Kenzer M.S., 1985: *Millieu and the „Intellectual Landscape”*. Carl O. Sauer's Undergraduate Heritage (w:) *Annals of the Association of American Geographers*, 75.
- Kondracki J., 1981: *W sprawie podziału regionalnego Polski*, *Przegląd Geograficzny*, 53.
- Kostrowicki J., 1959: *Uwagi na marginesie książki Sauszkina J.G. „Wstęp do geografii ekonomicznej”* (w:) *Przegląd Geograficzny*, 31.
- Leszczycki S., 1975: *Geografia jako nauka i wiedza stosowana*, PWN, Warszawa.
- Lewis G.J., 1979: *Rural Communities. A Social Geography*, David & Charles, N. Abbot.
- Moszyński K., 1958, *Człowiek. Wstęp do etnografii powszechnej i etnologii*, Wrocław.
- Myga-Piątek U.(red.), 2001: *Krajobraz kulturowy, idee, problemy, wyzwania*. Wydział Nauk o Ziemi UŚ, oddział Katowicki PTG, Sosnowiec.
- Jankowski A.T., Myga-Piątek U., Jankowski G.(red.), 2002: *Problemy ochrony i kształtowania krajobrazów Górnego Śląska na tle doświadczeń z innych regionów*. Prace Komisji Krajobrazu kulturowego PTG T.I. Wydział Nauk o Ziemi UŚ, Komisja Krajobrazu Kulturowego UŚ, Sosnowiec.
- Myga-Piątek U.(red.), 2003: *Woda w przestrzeni przyrodniczej i kulturowej*. Prace Komisji Krajobrazu Kulturowego PTG T.II. Komisja Krajobrazu Kulturowego PTG, Oddział Katowicki PTG, Sosnowiec.
- Myga-Piątek U.(red.), 2004: *Przemiany krajobrazu kulturowego Karpat – wybrane aspekty*. Prace Komisji Krajobrazu Kulturowego PTG. Komisja Krajobrazu Kulturowego PTG, Oddział Katowicki PTG, Sosnowiec, ss.245.
- Orłowska E. (red.), 2002: *Kultura jako przedmiot badań geograficznych, t. I*, Oddział Wrocławski Polskiego Towarzystwa Geograficznego, Uniwersytet Wrocławski, ss.228.
- Orłowska E. (red.), 2002a: *Kultura jako przedmiot badań geograficznych. Studia teoretyczne i regionalne, t. II*, Oddział Wrocławski PTG, Uniwersytet Wrocławski, Wrocław, ss.246.
- Orłowska E., Klementowski J. (red.), 2003: *Kulturowy aspekt badań geograficznych. Studia teoretyczne i regionalne, t. III*, Oddział Wrocławski PTG, Instytut Geografii i Rozwoju Regionalnego Uniwersytetu Wrocławskiego, Wrocław, ss.313.
- Orłowska E. (red.), 2004: *Kulturowy aspekt badań geograficznych. Studia teoretyczne i regionalne, t. IV*, Oddział Wrocławski PTG, Instytut Geografii i Rozwoju Regionalnego Uniwersytetu Wrocławskiego, Wrocław, ss.249.
- Rak G., 2001: *Tożsamość regionalna młodzieży licealnej Dolnego Śląska* (w:) *Edukacja regionalna młodzieży w rodzinie, szkole i środowisku*, Prace Krajowego Ośrodka Dokumentacji Regionalnych i Towarzystw Kultury, nr 41, Wrocław.
- Ratzel F., 1889: *Antropogeographie*, Engelhorn, Stuttgart.
- Rembowska K., 2002: *Kultura w badaniach geograficznych* (w:) Orłowska E. (red.), *Kultura w badaniach geograficznych, t. I*, Oddział Wrocławski Polskiego Towarzystwa Geograficznego, Uniwersytet Wrocławski, Wrocław, s.9-28.
- Rembowska K., 2002 a: *Perspektywy badań geograficznych w świetle dialektycznych koncepcji rzeczywistości społeczno – ekonomicznej* (w:) Orłowska E. (red.), *Kultura jako przedmiot badań geograficznych, Studia teoretyczne i regionalne, t. II*, Oddział Wrocławski Polskiego Towarzystwa Geograficznego, Uniwersytet Wrocławski, Wrocław, s.9-18.
- Rembowska K., 2002 b: *Kultura w tradycji i we współczesnych nurtach badań geograficznych*, Wyd. Uniwersytetu Łódzkiego, Łódź.
- Rykiel Z., 2001, *Krytyka teorii regionu społeczno – ekonomicznego*, Wyd. WSF i Z w Białymstoku, Białystok.

- Rykiel Z., 2002: Region kulturowy i jego istota (w:) Orłowska E. (red.), Kultura jako przedmiot badań geograficznych, t. I, Oddział Wrocławski Polskiego Towarzystwa Geograficznego, Uniwersytet Wrocławski, Wrocław.
- Sauer C., 1931: Cultural Geography (w:) Wagner P.L., Mikessel M.W. (red.), Readings in Cultural Geography, University of Chicago Press, Chicago.
- Schmithusen J., 1961: Natur und Geist in der Landschaft (w:) Natur und Landschaft, 36.
- Sorre M., 1947: Les fondements de la géographie humaine, ed. A.Colin, Paris.
- Tuan Y.F., 1978: Sign and Methapor (w:) Annals of the Association of American Geographers, 68.
- Vidal de la Blache P., 1922: Principes de géographie humaine, ed.A.Colin, Paris.
- Wilczyński W., 1996: Idea przyrody w historii myśli geograficznej, Wyd. Jedność, Kielce.

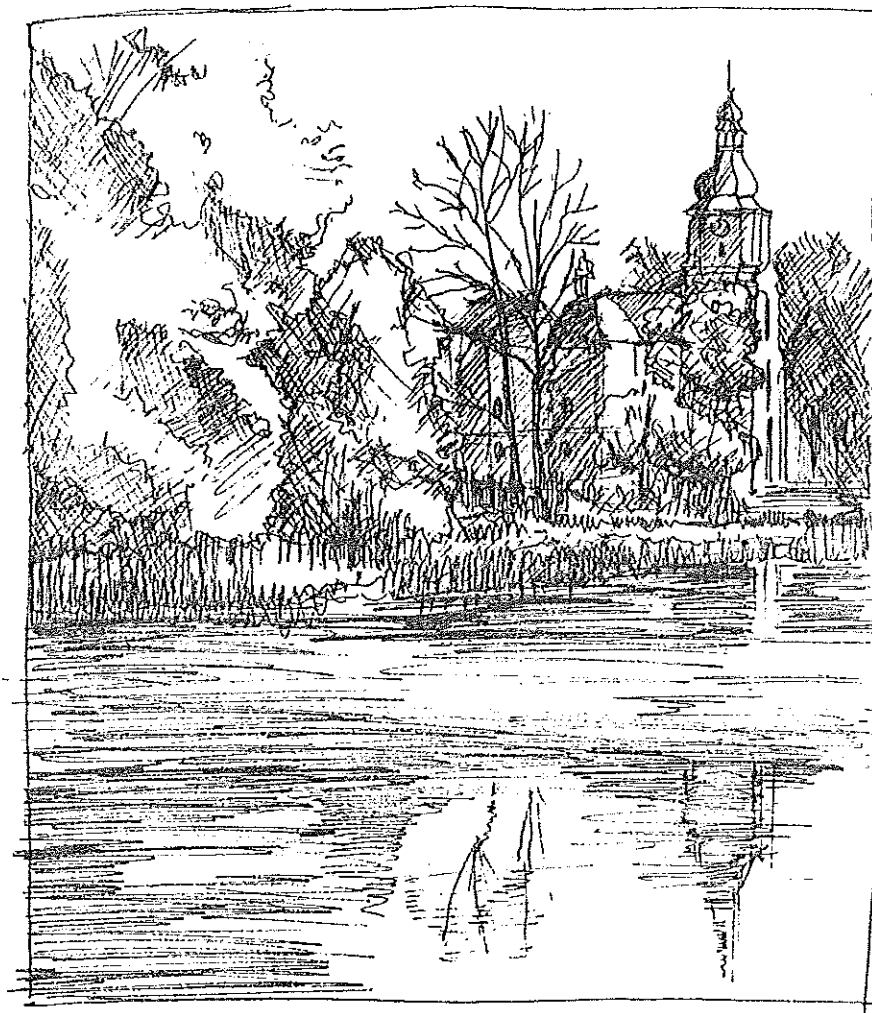
SUMMARY

Cultural aspect of geographical researches

One of the most important aspects of humanity that differentiates people and shapes the way we live and the places we create is culture. Culture serves as a guide for how we act and interpret the world around us. The article presents the cultural aspect of geographical researches related to the space, region and landscape. When studying how cultural characteristics of place come to be, geographers often focus on a region as a form of classification - a basic building block of geographic analysis. In every geographical region we discover certain orders, which are related to culture and serve as its reflection. To understand these orders, patterns, it is necessary to understand their cultural context first. Questions about the essence of geography are also questions about sense of human's life and cultural identity in multicultural space of Earth.

dr Elżbieta Orłowska

Instytut Geografii i Rozwoju Regionalnego Uniwersytetu Wrocławskiego
Plac Uniwersytecki 1, 50 – 137 Wrocław
e-mail: orlowska@uni.wroc.pl



Rys. Katarzyna LEŚNIOK

Jacek L. Łapiński

CZŁOWIEK A PRZESTRZEŃ SPOŁECZNA – PRZYKŁADOWE KIERUNKI TRANSFORMACJI¹

Analiza zawartości treściowej (dokonana w innym opracowaniu) głównych relacji i determinant zachodzących pomiędzy człowiekiem a jego środowiskiem (biologicznym, kulturowym, cywilizacyjnym, społecznym etc.) ukazała strukturę i dynamikę wewnętrzną przestrzeni społecznej. Logicznym dopełnieniem prowadzonych badań staje się obecnie próba przedstawienia choćby przykładowych kierunków bądź trendów przemian (transformacji) jakie zachodzą w obszarze współczesnej przestrzeni społecznej. Powyższa kwestia stanowi główny cel niniejszej publikacji. Wydaje się zatem, iż celowe będzie zanalizowanie transformacji samej struktury przestrzeni społecznej, następnie ludzkiego domostwa (prywatnej przestrzeni społecznej), ulicy i miasta jako przykładów publicznej przestrzeni społecznej. Poczynione analizy – powiedzmy to już teraz – zdają się prowadzić do następujących konkluzji: w obszarze współczesnej przestrzeni społecznej dochodzi do znacznej utraty *civitas*, deterytorializacji samej przestrzeni i zmysłów. Obserwuje się także zjawisko zaniku *sacrum*, laicyzacji ludzkiego domostwa, wizualizacji ulicy i trywializacji miasta. To ostatnie staje się zwykłą przestrzenią konsumpcji.

UTRATA CIVITAS

Dla J.S. Wojciechowskiego klasyczna przestrzeń społeczna, poprzez obecny w niej *publicus*, z natury swojej była przestrzenią demokratyczną – pozwalała utrzymywać interakcje między ludźmi, kontakt społeczny, tworzyła obszar społeczno-kulturowego dyskursu (Wojciechowski 1998:192). Według V. Acconci (1998), w takich miejscach i sytuacjach *publicus* był „realny”. W jego obrębie do-

¹ Niniejsza publikacja jest poszerzonym zapisem wykładu wygłoszonego 10 lutego 2005 w Instytucie Geografii i Przestrzennego Zagospodarowania Polskiej Akademii Nauk w Warszawie. Jej dopełnienie stanowi inny artykuł pt. *Człowiek a przestrzeń społeczna – główne determinanty* publikowany w: *Podstawowe idee i koncepcje w geografii*, T:2 *Człowiek w badaniach geograficznych*, (red.) Maik W., Rembowska K., Suliborski A., Łódź 2006. Obie części tworzą próbę syntezy dotychczasowych dociekań Autora.

konywały się faktyczne przedsięwzięcia społeczne. Od uczestników tych wydarzeń wymagało to równocześnie realnego zaangażowania jak i odpowiedzialności za podejmowane decyzje. Ten kto brał udział w dialogu społecznym wiedział, że oto staje się współautorem tego co powstawało. Klasyczna przestrzeń społeczna była zatem przestrzenią realnej akcji. Nowe idee rodziły się jako konsekwencja realnego działania.² Nowoczesna przestrzeń społeczna pojmowana jako cyberprzestrzeń – przestrzeń dyktatu mediów – nie jest demokratyczna. Zgadzam się z opiniami E. Mikiny (1998), iż w cyberprzestrzeni, mimo pozornie nieskrępowanej dostępności jednostki do źródeł informacji oraz mediów brak jest możliwości swobodnej komunikacji. Cyberprzestrzeń jawi się jako sfera zdegenerowanej symulowanej informacji. W obszarze takiej przestrzeni obserwuje się utratę *civitas*. Dla D. Bella (1994) zjawisko utraty *civitas* ma niebagatelne znaczenie, prowadzi mianowicie do skrajnej polaryzacji interesów rywalizujących grup oraz politycznej *anomalii*, gdzie dotychczasowy dyskurs społeczny zdradza znamiona cynicznej transakcji, na której silniejsi bogacą się kosztem słabszych (Bell, 1994)³.

Dzisiejsza przestrzeń społeczna jawi się jako obszar przestrzeni wirtualnej. W takim otoczeniu nie sposób utrzymać realność tradycyjnego *publicus* – on systematycznie zanika, a ten, który jeszcze funkcjonuje staje się „wirtualny”. W cyberprzestrzeni dyskurs społeczny coraz częściej prowadzony jest w przestrzeni elektronicznej (np. poprzez internet). W przekonaniu E. Mikiny szokowe działanie cyberprzestrzeni polega na tym, że „łączy ona w jedno kulturę i technologię, politykę i sztukę, sferę publiczną i prywatną. Łączy nierozdzielnie i, jak się zdaje, nieodwracalnie” (Mikina, 1998). W moim przekonaniu taki stan rzeczy zubaża tradycyjną przestrzeń publiczną. Nowa przestrzeń mediów okrojona została ze znaczeń. Nie tworzy klimatu. Brak w niej pozytywnego oddziaływania na jednostkę. Można zatem moim zdaniem zaryzykować twierdzenie, iż człowiek funkcjonujący w takiej sytuacji egzystencjalnej zostanie pozbawiony dumy – brak mu będzie rozmachu w myśleniu i działaniu. Jak zauważa V. Acconci pozostanie życie samopas.

DETERYTORIALIZACJA PRZESTRZENI I ZMYŚLÓW

Przestrzeń społeczna ery industrialnej, technologicznie zapośredniczona, nosi piętno zdetytorializowania. Deterytorializacja sprawia, że w cyberprzestrzeni nie ma fizycznego kontaktu ani działania. Człowiek może być fizycznie obecny gdzieś indziej a mimo wszystko brać udział w działaniu bez realnej obecności – posiłkując się medium elektronicznym czy technologią. Innymi słowy to

²Przekładało się to na odpowiedzialne kreowanie struktury i funkcji krajobrazu wynikające ze świadomości genezy i historii składników materialnych i duchowych w przestrzeni. (przyp. red. U.M.P.).

³Dochodzi do degeneracji i „zniżenia” komponowanego harmonijnie przez stulecia krajobrazu kulturowego (przyp. red. U.M.P.).

przestrzeń bezruchu lub symulowanego ruchu. Brak jej ukonkretnienia, dookreślenia; zaznacza się coraz większa atomizacja. Dialog społeczny prowadzony w wirtualnej przestrzeni społecznej odznaczać się będzie tymczasowością choćby z tego powodu, że między wirtualnymi i anonimowymi uczestnikami dialogu nie istnieje więź. Cyberprzestrzeń społeczna choć stanowi rodzaj przestrzeni medialnej w rzeczywistości – jak twierdzi W. Chyła – jest jedynie „symulakrem tego, czym była klasyczna przestrzeń publiczna: jest przestrzenią publiczną ludzi ponowoczesności” (Chyła, 1998). Medialna przestrzeń ery ponowoczesności to przestrzeń skrajnie zwizualizowana. Jak stwierdza W. Chyła (1998) obowiązuje w niej zasada nie tylko deterytorializacji obecności, ale także deterytorializacji zmysłów. Jak to stwierdzono wcześniej brak w niej dominacji słowa. Według cytowanego autora, w wirtualnej przestrzeni medialnej ma miejsce myślenie znakami a nie pojęciami. Myśli się obrazem. Podstawowy klucz zrozumienia takiego sposobu pojmowania świata można streścić w haśle: „nie myśl, tylko patrz” (Chyła, 1998). Być może jest to twierdzenie zbyt skrajne, ale wydaje mi się, iż w przestrzeni takiej człowiek nie myśli lecz uprawia rodzaj gry (J. Tishner) ze światem i z samym sobą. W tej grze brak jest stałych reguł. Celem gry nie jest poznanie i zrozumienie świata czy samego siebie. Cel to sama gra.

ZANIK SACRUM

W przekonaniu V. Acconti (1998) „tworzenie przestrzeni publicznej wymaga wiary w Boga, lub przynajmniej w jakiegoś boga. Taki bóg to cel lub instrument pozwalający osiągnąć cel. Bóg-jako-cel jest instytucją, o której marzy *publicus* i którą *publicus* będzie chciał szturmować, gdy spełnione marzenia okażą się nieosiągalne” (Acconti, 1998). Stąd też dawna przestrzeń społeczna przesycona była *sacrum*. Czynniki ten nadawał sens i urealniał przestrzeń. Stanowił element ogniskujący, społecznotwórczy, kulturotwórczym. *Sacrum* było nadto gwarantem trwałości umowy społecznej (Łapiński, 2001). W takiej przestrzeni społecznej status ontologiczny samej przestrzeni zdawał się być wyraźnie określony. Jak zauważa Eliade obecność *sacrum* w przestrzeni sprawia, iż ona sama jawi się jako niejednorodna, jakościowo zróżnicowana, całkiem inna (Eliade, 1996) – posiada obszar święty, centrum wszelkich innych odniesień. Taka przestrzeń naładowana jest energią, brzemieniem w znaczeniu (Eliade, 1996) Ona niejako objawia się człowiekowi a to sprawia, iż według Eliadego „daje człowiekowi „punkt stały”, tym samym zaś możliwość zorientowania się w chaotycznej homogeniczności, możliwości „ustanowienia świata” i rzeczywistego życia” (Eliade, 1996).

Nowoczesna przestrzeń społeczna jest zasadniczo pozbawiona *sacrum*, zdaje się być coraz bardziej laicka. W swojej ontologicznej strukturze jest ona jednorodna, neutralna, nie zróżnicowana jakościowo (Eliade 1993), „amorficzna”, homogeniczna (Eliade, 1996). Jest przestrzenią geometryczną, z której nie wynika żadne zróżnicowanie jakościowe, żadna orientacja egzystencjalna (Eliade, 1996).

LAICYZACJA LUDZKIEGO DOMOSTWA

Zdaniem F. Marca „(...) dom to nie tylko mieszkanie czy budynek, ale cała otaczająca go przestrzeń, w której przeżywa się najważniejsze epizody swojego życia” (Hall 2001). Według natomiast M. Heideggera (1977) dom to szczególnie fragment przestrzeni egzystencjalnej. Przestrzeni „zamieszkaney” przez człowieka. Dla cytowanego autora owo „zamieszkiwanie” jest „podstawowym rysem bycia” (Heidegger, 1977). Zatem dom to główne miejsce ludzkiego bycia, miejsce gdzie jednostka ludzka odnajduje swoje jestestwo (Norberg-Schulz, 2000). To moim zdaniem zwierciadło człowieka – w obrazie domu ujawnia się egzystencjalna sytuacja człowieka (Libura, 1990).

W takiej perspektywie badawczej dom człowieka ery preindustrialnej i dom człowieka doby ponowoczesnej to dwie różne rzeczywistości. Według Eliade, domostwo człowieka epoki przedprzemysłowej przesycone było *sacrum*. Dom był czymś uporządkowanym, tworzył realną przestrzeń egzystencji. Był otwartą na Absolut przestrzenią świętą (Eliade, 1998b). Stanowił *imago mundi* – mikrokosmos. Posiadał ukrytą w swojej architektonicznej formie (jurty, szałas, namiotu, chaty itp.) symbolikę Kosmosu. Będąc obrazem Wszechświata jawił się również jako powtórzenie ludzkiego ciała (Eliade, 1996) – *imago corporis*. Stanowił ojcowiznę i „gniazdo” – część przestrzeni najbardziej umiłowaną, stanowiącą o tożsamości rodu, osoby itp. Budując własny dom ówczesny człowiek kreował nową rzeczywistość, nowy własny świat, który stanowił powtórkę tworzenia, organizowania świata i życia (Eliade, 1998a)⁴.

W nowoczesnej przestrzeni społecznej dom będący rodzajem prywatnej przestrzeni egzystencjalnej uległ daleko posuniętym przewartościowaniom. Dom człowieka ery ponowoczesnej uległ nie tyle desakralizacji co laicyzacji. Uwikłany w wirtualną przestrzeń mediów (ikonosferę) coraz bardziej tworzy przestrzeń pozorną, wirtualną. Zachodzi obawa, że w ostateczności ludzki dom może stać się również czymś pozornym – przestanie utrzymywać więź z miejscem egzystencji człowieka.

W pierwszej kolejności nowoczesny dom stał się rzeczą i używając słów Le Corbusier'a „maszyną do mieszkania” Owa maszyna różni się co do indywidualnych wymagań, klimatu, wzorca kulturowego etc. Za każdym jednak razem jest to tylko inna metoda zamykania przestrzeni. Dom-maszyna jest zatem w dużej mierze tworem seryjnym, funkcjonalnym oraz łatwym do zmiany. Dom-maszyna staje się narzędziem (takim samym jak telewizor, komputer, samochód, samolot, itp.)⁵.

⁴ Ale także dom – element struktury krajobrazu osadniczego, dopasowanego stylem i tradycją do historyczno-genetycznego rozumienia przestrzeni miejskiej (przyp. red. U.M.P.).

⁵ Często lekceważącym układ przestrzenny zabudowy miasta; pogłębia chaos i dezorganizację przestrzeni całej jednostki osadniczej (przyp. red. U.M.P.).

Pochodną domu-maszyny jest następną cechą nowoczesnego domostwa – tworzą ściśle technicznego o perfekcyjnej poprawności technologicznej i wzorowej organizacji przestrzenno-funkcjonalnej (Hall, 2001). W takim domu wykonuje się określone funkcje w precyzyjnie zdefiniowanych do tego miejscach (np. jadalnia, kuchnia, sypialnia, łazienka itp.). Ciągi komunikacyjne pomiędzy poszczególnymi strefami zapewniają jak najmniejszą kolizyjność. Brak w nim miejsca na symbolikę kosmiczną, *sacrum*, „duchowość”. Projekt domu zasadniczo nie uwzględnia tego typu elementów. Jeśli już, to symbolizm takiego domu nie odzwierciedla kosmosu lecz aktywność techniczną człowieka. To nie symbolizm lecz moim zdaniem forma konformizmu. Przestrzeń domu musi być tak zaprojektowana, aby zapewnić domownikom zasadniczo trzy sprawy: możliwość wykonania pracy, spokój niezbędny do jej wykonania oraz relaks. Jak zauważa E.T. Hall tego rodzaju zorganizowanie przestrzenno-funkcjonalne nowoczesnego domu ma (przynajmniej w kręgu kultury zachodniej) silne skojarzenia z taśmą montażową (Hall, 200; Libura, 1990).

Przestrzenno-funkcjonalna organizacja współczesnego domu sprawia, iż cechuje go „prywatność” i zamknięcie. W swoich założeniach prywatność ma zapewnić oddzielenie człowieka od świata a zwłaszcza od zgiełku cywilizacji (Hall, 2001), stanowić antidotum na stres ulicy (Hall, 2001). Jednakże, w moim przekonaniu, prywatność w dobie ponowoczesnej coraz mocniej jawi się jako rodzaj skrajnej izolacji. Skrajna prywatność kreuje dom „zamknięty na świat”, dom bez więzi ze światem. W takim domu kształtowany jest człowiek „zamknięty” na świat i drugiego człowieka. Moim zdaniem prywatność współczesnego domu to symptom pogłębiającego się osamotnienia i człowieczego lęku. Człowiek ponowoczesny sięga po kategorię prywatności, aby ukryć własną alienację. Wielu badaczy podkreśla, iż wzmiankowane oznaki spowodowane są poczuciem egzystencjalnego zagrożenia związanego z kryzysem ekologicznym.

WIZUALIZACJA ULICY

W klasycznej przestrzeni społecznej ulica stanowiła przedłużenie domu (ulica – „u lica”, fasady domu). Była rodzajem przestrzeni półprywatnej (Frydryczak, 1998) – przestrzenią publiczną, gdzie spotykają się ludzie, bawią się, handlują, prowadzą rzemieślnicze kramy itp. Stanowiła obszar realnego dyskursu społecznego (Libura, 1990). To wszystko, co odnosiło się do dawnej przestrzeni społecznej dotyczyło także ulicy.

Zdaniem B. Frydryczak (1998), w nowoczesnej przestrzeni publicznej, ulica jako fragment przestrzeni publicznej, przestrzeni gdzie prowadzony był dotychczasowy dyskurs społeczny, zawładnięta została przez reklamę i *design* (proliferacja obrazu). Ikona obrazu tak mocno wkracza w dotychczasową przestrzeń publiczną, że aż zagarnia ją w całości (Frydryczak, 1998). Można wręcz mówić już o zaniku ulicy jako miejsca publicznego a narodzinach ulicy jako arterii komunikacyjnej (Rembowska 2004:24). Ta ostatnia nie da się zdefiniować ani w sensie

społecznym ani architektonicznym (Jędrzejczak, 2004). Wydaje się, że nowy status ulicy w coraz mniejszym stopniu tworzy środowisko społeczno-kulturowe – brak w niej dyskursu społecznego, dominuje gigantyzm ekranów reklamowych, świateł, neonów, okien wystawowych. *Design* ponowoczesnej ulicy powoduje w przechodniu zmysłową estetyczną przyjemność, ale bez głębszej refleksji. Ulica jawi się jako estetycznie atrakcyjna lecz coraz bardziej pozbawiona symboli. Nie uczy refleksji, a to oznacza, że nowa przestrzeń społeczna ulicy coraz skuteczniej eliminuje z człowieka poczucie głębi. Takiej choćby głębi jaką wywołuje w widzu np. dzieło sztuki (obraz, rzeźba itp.). Witryna sklepu potrafi być dekoracyjnie ładna, kunsztowna itp. Niestety, zawarty w niej *design*, pozostający w służbie komercji i reklamy, nie zawiera głębszego przesłania. Przechodzeń szybko zapomina powstałe doznanie. Dzieje się tak ponieważ jak zauważa Konrad Lorentz [1986:128], *design* ponowoczesnej ulicy jedynie manipuluje instynktami i emocjami. Pojawia się przy tym jeszcze jedno zjawisko. Współczesna przestrzeń społeczna ulicy staje się przestrzenią coraz bardziej pozbawioną autonomii sfery prywatnej. Reklama i *collage* ulicy, wspierany siłą masmediów, nieubłagane wkracza do domów – zagarnia prywatność, osacza przechodnia i domownika. Moim zdaniem z perspektywy współczesnego człowieka, nowoczesna ulica coraz bardziej jawi się nie jako sfera przyjazna człowiekowi (gdzie napotyka miejsca określające jego tożsamość kulturową, przynależność do grupy społecznej, swojskość itp.) lecz jako ulica-widmo gdzie przechodzeń stanowi obiekt połowania reklamy. Dodatkowo, medialna przestrzeń ulicy tworzy obszar natłoku i osaczenia (Frydryczak, 1998). Nic przeto dziwnego, iż reakcją człowieka na natłok staje się ponowny powrót do własnego mieszkania i obwarowanie prywatnością (Dorfles, 1973). Niestety, izolacja w prywatności domu wydaje się być równie dokuczliwa jak natłok ulicy. Ulica, w przeciwieństwie do domu, oferuje coś czego nie można znaleźć w domu: przestrzeń ruchu, anonimowej swobody, luzu (widać to np. w zjawisku clubingu). Przestrzeń publiczna współczesnej ulicy zaprasza do wyjścia z domu i pograżeniu się w ruchu. Jak stwierdziliśmy wcześniej, współczesna ulica – pełna przeszklonych witryn sklepów i domów towarowych – staje się coraz bardziej dekoratywna, coraz bardziej dziełem sztuki lecz coraz mniej w niej *sacrum*. Kiedyś *sacrum* a obecnie reklama i kolorowa plansza plakatu (telesfera) przejmuje rolę ośrodka organizującego świat człowieka (Virilio, 1995). Problem jednak w tym, iż, jak sugeruje V. Acconci (1998), oferta ulicy to życie samopas gdzie także „(...) nie ma potrzeby rozmawiać, skoro wszystkie informacje usłyszysz z radia, które masz ze sobą. Nie warto nawiązywać bezpośrednich relacji twarzą w twarz (...). Nie ma sensu zatrzymywać się dla nawiązania kontaktu (...)” (Acconci, 1998). Moim zdaniem mamy tu do czynienia z karykaturą „otwarcia”. Co prawda przestrzeń ulicy jest przeciwieństwem domu jako maszyny do mieszkania (nie ma skrajnej prywatności – jest totalna „socjalność”), ale nadal brak jej idei nadającej sens.

MIASTO – PRZESTRZEŃ KONSUMPCJI

Według A. Wallisa (1977) miasto to powiązany ze sobą system urbanistyczno-społeczny. W skład podsystemu urbanistycznego wchodzi dwa główne składniki: wszystkie zbudowane przez człowieka elementy materialne miasta (domy, ulice, place, infrastruktura techniczna itp.) oraz całościowy kształt elementów naturalnych (przyrodniczych) tworzących strukturę krajobrazu miasta. Z kolei podsystemem społecznym są mieszkańcy aglomeracji miejskiej. Ci ostatni zmieniają się historycznie lecz zapisują swoje dzieje w materialnych artefaktach miasta. Oba podsystemy tworzą moim zdaniem wspólny kulturowy wymiar miasta. Ten ostatni, jak twierdzi M. Madurowicz (2002b) winien być traktowany jako wymiar ludzki (duchowy i społeczny) oraz wymiar materialny.

Miasto tworzy popperowski trzeci świat – świat kultury. Jest on ściśle powiązany z pierwszym światem – zewnętrznym światem fizycznym oraz drugim światem – wewnętrznym światem czynności i przeżyć psychicznych człowieka. Stanowi według D. Jędrzejczyka (2004), przestrzeń wielowymiarową, w ramach której „realizowane są podstawowe funkcje związane z egzystencją człowieka”; to rodzaj metafory istnienia gdzie istotą jest dialog cywilizacji ze (zróżnicowanymi kulturowo i fizycznie) strukturami miejskimi: budynkami, ulicami, placami, dzielnicami etc. W opinii H. Libury (1990) miasto to „z jednej strony (...) humanistyczna całość realizująca się w doświadczeniu i działaniu ludzkim, z drugiej (...) całość przestrzenna osadzona w konkretnych realiach środowiskowych”. Jako taka jest przesycona treściami humanistycznymi.

Dyskutując o kierunkach przewartościowań w obszarze przestrzeni społecznej skoncentrujemy naszą uwagę na podsystemie społecznym miasta. Z takiej perspektywy miasto – w opinii K. Rembowskiej (2004) – jawi się jako określona całość stanowiąca twór społeczno-kulturowy będący najpełniejszą manifestacją społecznego doświadczenia. Mówiąc inaczej, miasto stanowi rodzaj przestrzeni społecznej będącej wypadkową oddziaływania dwóch wspomnianych wcześniej podsystemów. Patrząc na taką przestrzeń dostrzegamy w niej zarówno samych ludzi jak i materialne ślady myśli ludzkiej, systemów wartości, idei filozoficznych, wizji świata, sposobów bytowania, uorganizowania społecznego itp. utrwalonych w postaci szeroko pojmowanego planu architektonicznego. W przekonaniu M. Madurowicza miasto „dzieje się” jako kulturowo wyartykułowana przestrzeń (Madurowicz, 2002b). Przestrzeń ta w opinii powyżej cytowanych autorów (2002b) pełna jest znaków, które człowiek miejski – *homo urbanicus* – podaje klasyfikacji, indywidualizowaniu, strukturalizowaniu i waloryzowaniu. One stanowią podstawę ludzkich zachowań, więzi i identyfikacji z miastem. Dzieje się tak ponieważ obraz miasta jest równocześnie modelem świata wynikającym z doświadczeń i uwarunkowań kulturowych zbiorowości ludzkiej (Rembowska, 2004). Odczytanie ukrytego kodu miasta, kodu jego przestrzeni społecznej, wymaga

obecności jakiejś metafizyki poszczególnych *loci communes*, duchowości miasta, sfer *sacrum* i *profanum* (Madurowicz, 2002a).

Nowoczesne wielkie metropolie stanowią, moim zdaniem, również obraz świata swojej epoki. Problem w tym, iż ich przestrzeń w wielu przypadkach pozostaje anonimowa a tym samym pozbawiona metafizycznego kodu. Zdaniem K. Rembowskiej (2004) miasta te pod względem funkcjonalnym zaplanowane są perfekcyjnie jednak często pozostają dziwnie nieżywe, obojętne, nie wytwarzają poczucia wspólnoty, przestrzeni duchowej, terytorium gdzie ktoś chciałby zapuścić swoje korzenie. „Miasto – pisze autorka – przestaje być znaną całością, a każdy mieszkaniec użytkuje własną przestrzeń, żyje we własnym indywidualnym mieście, innym niż miasto sąsiada. Obcowanie mieszkańców z miastem ulega degradacji. Z konieczności znaczne części wielkich miast ogląda się tylko z okien tramwajów, kolejek czy samochodów. Miasto przemierzane metrem „ukrywa” przed podróżnymi całe dzielnice. Spotkania i kontakty społeczne, które w przeszłości odbywały się na ulicach i placach, przeniosły się do wnętrza kawiarni, pubów i restauracji. Ulice przekształciły się w arterie a place w węzły komunikacji”. Często przebieg i charakter ulicy nie wytycza już bryła budowli lecz jedynie tabliczka z nazwą i kreska na planie miasta (Jędrzejczyk, 2004).

Cechą planu architektonicznego starych, historycznych miast (przynajmniej w obszarze kultury zachodniej) było wyraźnie zaznaczone centrum (Libura 1990). Jak twierdzi R. Barthes (1999) stanowiło ono rdzeń kulturowy miasta, fundament jego tożsamości, identyfikacji, miejsce prawdy społecznej, obszar święty. Miasto bez centrum nie było miastem ponieważ brakowało mu uorganizowania, orientacji filozoficznej. To w centrum (na agorze, placu zebrani otoczonym budynkami publicznymi w obecności ludzi, posągów bogów i sławnych bohaterów) – przestrzeni społecznej miasta, dyskutowano, podejmowano najważniejsze decyzje i stanowiono o losie każdego człowieka. Nowoczesna metropolia pozbawiona jest z reguły centrum rozumianego jako skrzyżowanie tego co materialne z tym co duchowe, tego co społeczne i wspólnotowe z tym co indywidualne. W opinii K. Rembowskiej (2004) w planach dzisiejszych metropolii brak jest miejsca na agorę. To co można nazwać centrum ulega trywializacji i przyjmuje formę miejsca usługowego, handlowego – przestrzeń komercji. W miejscu dotychczasowego centrum, przestrzeni sakralnej (czyli w pierwotnym rozumieniu – wyjętej spod normalnego, codziennego użytkowania) pojawia się *city* – śródmieście, wyspecjalizowany ośrodek władzy gdzie brakuje autorytetu a dominuje gigantyzm banków czy biurowców korporacji. W obszarze *city* lojalność władzy wobec społeczności i poszanowanie władzy przez ludzi znajduje swój fundament nie w wymiarze etycznym lecz wyłącznie ekonomicznym.

Wydaje się, że współczesne miasta pozbawione są nie tylko centrum lecz także wyrazistości miejsca zwanego placem. Zdaniem D. Jędrzejczyka (2004) plac, uważany w XIX wiecznym mieście za miejsce reprezentacyjne i niezapomniane obecnie często staje się zwykłym parkingiem. Tego rodzaju komercjalizacja przestrzeni miejskiej dotyka nie tylko placów, ale także inne struktury jak:

dzielnice i ulice. Miasto zostaje pozbawione swoich charakterystycznych wyróżników. Zdaniem cytowanego autora takie działania godzą w samą istotę przestrzeni egzystencjalnej człowieka i doprowadzają tym samym do zaniku miasta w sensie humanistycznym i antropologicznym. Miasto ery ponowoczesnej staje się metropolią-labiryntem, gdzie człowiek żyje i działa, ale coraz bardziej gubi sens swojej egzystencji w płątaniu ulic, instytucji itp. (Jędrzejczyk, 2004).

Trywializacja miasta lub wręcz zanik miasta jako miejsca znaczącego prowadzi według Rembowskiej (2004) do wizji miasta jako symbolu ery konsumpcji. Okazuje się bowiem, iż we współczesnym społeczeństwie najbardziej poszukiwanym jego członkiem nie jest pracownik czy obywatel, lecz bogaty konsument. Dominacja masowego konsumenta jako tego, którzy napędza ekonomię wprowadza ogromne przewartościowania w praktyce tak życia społecznego jak i indywidualnego jednostki. W moim przekonaniu w przestrzeń społeczną miasta wkracza nie obywatel ale użytkownik-konsument. Wspomaga go kultura masowa, która celebrytuje konsumeryzm i podnosi do rangi fetysza ideę posiadania dóbr. Według Rembowskiej w takiej atmosferze intelektualnej cała symbolika nowoczesnego miasta obraca się wokół konsumpcji jako celu samego w sobie. Filozofia konsumpcji uwidacznia się w witrynach domów towarowych, wystawach, neonowych szyldach, reklamach, billboardach. Wszystko to sprawia, że miasto staje się „świątynią konsumpcji”, w której zanikają relacje międzyludzkie odwołujące się do solidarności, współczucia, lojalności itp. a pojawiają się sformalizowane świadczenia społeczne oparte na pieniądzu. Z takiego miasta „ulatuje” przestrzeń społeczna jako sfera dyskursu społecznego a rozrastają się centra handlowe i rozrywkowe, stadiony, salony gier, fast foody, sieci stacji benzynowych itp. gdzie co prawda licznie gromadzą się ludzie ale jest to tłum anonimowych konsumentów a nie obywatele zatroskanych o swoją małą ojczyznę. Obraz człowieka tworzony przez ponowoczesną przestrzeń społeczną to ikona „nowego *flâneur'a*” – obcego i wyalienowanego włóczęgi⁶.

Na szczęście, jak zauważa K. Rembowska (2004) globalizacja i konsumeryzm współczesnej kultury są w stanie wywołać w społeczeństwie reakcję zwrotną w postaci obrony i promowania kultury lokalnej czy regionalnej. Takie symptomy napawają nadzieją, że z pejzażu miasta nie znikną miejsca historycznie ważne, miejsca osobliwe, miejscowe legendy itp. Nie zniknie zatem i przestrzeń społeczna – kuźnia myśli społecznej.

ZAKOŃCZENIE

Przedstawione przykłady transformacji w obszarze przestrzeni społecznej stanowią moim zdaniem symptomy głębokich przeobrażeń jakie dokonują się w spojrzeniu człowieka na samego siebie jak i na cywilizację. Być może zarówno

⁶ Szerzej obraz człowieka jako współczesnego włóczęgi - „nowego *flâneur'a*” przedstawił autor w I tomie Prac Komisji Krajobrazu Kulturowego (Łapiński, 2001) – przyp. red. UMP

w nas jak i w świadomości tzw. statystycznego człowieka budzą one głęboki niepokój. W okresie ostatnich dziesięcioleci tempo przemian cywilizacyjnych nabrało takiego przyspieszenia, że niemal na naszych oczach odchodzi w przeszłość dotychczasowy obraz świata, człowieka i kultury. Czujemy się zagubieni ponieważ brak jest wyraźnego rozeznania czy mamy do czynienia z zanikiem kultury i dyskursu społecznego jako takiego, czy też z nowym, jeszcze nie do końca uświadomionym, rodzajem tych dwóch rzeczywistości. Można, moim zdaniem, zaryzykować twierdzenie, że w istocie nie mamy do czynienia ani z upadkiem kultury ani z załamaniem się dialogu społecznego. To co odchodzi w przeszłość to jedynie dotychczasowa, tradycyjna, forma dialogu i kultury. Jestem przekonany, iż (odrzucając zarzut nadmiernego optymizmu) na jej miejsce pojawi się inna, w formie wypracowanej w zbiorowym wysiłku ludzi ery późnej nowoczesności. Ona też nada nowy wymiar przestrzeni społecznej.

LITERATURA

- Acconci V., 1998: *Przebieg publiczny w prywatnym czasie*, przeł. J. K. Paygert, [w:] *Formy estetyzacji przestrzeni publicznej*, (red.) J.S., Wojciechowski. A., Zeidler-Janiszewska., Warszawa, Instytut Kultury, s. 77-86.
- Barthes R., 1999: *Imperium znaków*, Wydawnictwo KR, Warszawa.
- Bell D., 1994: *Kulturowe sprzeczności kapitalizmu*, PWN, Warszawa.
- Buck-Morss S., 1986: *The Flâneur, the Sandwich-man and the Whore: The Politics of Loitering, „New German Critique”*, nr 39, jesień 1986, s. 99-140.
- Chyla W., 1998: *Technologicznie zapośredniczona (medialna) przestrzeń publiczna: ponowoczesna maszyna rządzenia bez ludzi*, [w:] *Formy estetyzacji przestrzeni publicznej*, (red.) J.S., Wojciechowski., A., Zeidler-Janiszewska, Warszawa, s. 25-40.
- Dorflès G., 1973: *Człowiek zwielokrotniony*, przeł. T. Jekiel, I. Wojnar, PIW, Warszawa.
- Eliade M., 1993: *Sacrum i mit, historia*, przeł. A. Tatarkiewicz, PIW, Warszawa.
- Eliade M., 1996: *Sacrum i profanum. O istocie religijności*, przeł. R. Reszke, Wydawnictwo KR, Warszawa.
- Eliade M., 1998a: *Mit wiecznego powrotu*, przeł. K. Kocjan, Wydawnictwo KR, Warszawa.
- Eliade M., 1998b: *Obrazy i symbole. Szkice o symbolizmie magiczno-religijnym*, przeł. M. i P. Rodakowie, Wydawnictwo KR, Warszawa.
- Frydryczak B., 1998: *Okiem przechodnia: ulica jako przestrzeń estetyczna*, [w:] *Formy estetyzacji przestrzeni publicznej*, (red.) Wojciechowski J.S, Zeidler-Janiszewska A., Warszawa: Instytut Kultury, s. 101-115.
- Hall E.T., 2001: *Ukryty wymiar*, przeł. Hołówka T., WWL Muza S.A., Warszawa.
- Heidegger M., 1977: *Budować, mieszkać, myśleć. Eseje wybrane*, przeł. K., Michalski, Czytelnik, Warszawa.
- Jędrzejczyk D., 2004: *Ontologiczny wymiar krajobrazu kulturowego miasta*, [w:] *Kultura jako przedmiot badań geograficznych. Studia teoretyczne i regionalne*, (red.) E., Orłowska, T: IV, PTG - Oddział Wrocławski, Instytut Geografii i Rozwoju Regionalnego Uniwersytetu Wrocławskiego, Wrocław, s. 45-56.
- Libura H., 1990: *Percepcja przestrzeni miejskiej*, Uniwersytet Warszawski. Instytut Gospodarki Przestrzennej, Warszawa.
- Lorenz K., 1986: *Regres człowieczeństwa*, przeł. A. D. Tauszyńska, PIW, Warszawa.
- Łapiński J., 2001: *Sacrum i przestrzeń w ujęciu M. Eliadego*, [w:] *Krajobraz kulturowy. Idee, problemy, wyzwania*, (red.) U., Myga-Piątek, Sosnowiec, s. 51-56.
- Łapiński J., 2002: *Cywilizacyjno-kulturowe transformacje przestrzeni społecznej*. [w:] A.T. Jankowski, U. Myga-Piątek, G. Jankowski (red.): *Problemy ochrony i kształtowania*

krajobrazu Górnego Śląska na tle doświadczeń z innych regionów Polski. Prace komisji Krajobrazu Kulturowego PTG, T.I, WNoZ, US, komisja Krajobrazu Kulturowego PTG, Sosnowiec, s. 34-41.

Madurowicz M., 2002a: O sferach sacrum i profanum w przestrzeni kulturowej miasta [w:] Kultura jako przedmiot badań geograficznych, (red.) E., Orłowska, Oddział Wrocławski PTG, Uniwersytet Wrocławski, Wrocław, s.111-125.

Madurowicz M., 2002b: Miasto jako wielopoziomowy pryzmat kultury, [w:] Kultura jako przedmiot badań geograficznych. Studia teoretyczne i regionalne, (red.) E., Orłowska, Oddział Wrocławski PTG, Uniwersytet Wrocławski, Wrocław, s.65-74.

Mikina E., 1998: Cyberprzestrzeń, [w:] Formy estetyzacji przestrzeni publicznej, (red.) J.S., Wojciechowski, A., Zeidler-Janiszewska, Warszawa., s. 41-45.

Norberg-Schulz Ch., 2000: Bycie, przestrzeń i architektura, przeł. B., Gadomska, Murator, Warszawa.

Paetzold H., 1998: Polityka przechadzki. Flâneur Benjamina i potem, [w:] Formy estetyzacji przestrzeni publicznej, (red.) J.S., Wojciechowski, A., Zeidler-Janiszewska, Warszawa, s. 117-129.

Rembowska K., 2004: Miasto jako przestrzeń znacząca, [w:] Kulturowy aspekt badań geograficznych. Studia teoretyczne i regionalne, (red.) E., Orłowska, T: IV, PTG – Oddział Wrocławski, Instytut Geografii i Rozwoju Regionalnego Uniwersytetu Wrocławskiego, Wrocław, s. 17-31.

Virilio P., 1995, The Vision Machine, Bloomington.

Wallis A., 1977: Miasto i przestrzeń, PWN, Warszawa.

Wojciechowski J. S., 1998: Posłowie, [w:] Formy estetyzacji przestrzeni publicznej, (red.) J. S., Wojciechowski, A., Zeidler-Janiszewska, Warszawa , s. 191-194.

SUMMARY

A human being versus social space – Examples of transformation directions

While analysing the examples of the trends of transformations that take place in the area of a contemporary social space one can come to the following conclusions:

- a) in the area of a contemporary social space there is a significant loss of *civitas*;
- b) a territorial breakage of senses and space itself is more and more intense;
- c) one can observe a phenomenon of a decline in *sacrum* and a laicisation of a human household;
- d) a process of visualisation of street and trivialisation of city is in progress;
- e) city becomes an ordinary space of consumption;

Ks. Dr Jacek L. Łapiński
Katolicki Uniwersytet Lubelski
Wydział Matematyczno-Przyrodniczy
Katedra Ekologii Człowieka
Konstantynów 1H
20-708 Lublin
e-mail: jalap@kul.lublin.pl



Krajobraz kulturowy
Pogórza Wiśnickiego



Fot: Marek ANGIEL